

Content Table:

1. **Índice**
2. Módulo de TV
 - 2.1 EPG
 - 2.2 Canales
 - 2.3 Grabación de TV
 - 2.4 Horario
 - 2.5 Teletexto
 - 2.6 Configuración
 - 2.7 Módulo de DVD
3. Módulo de fotos
 - 3.1 Mostrando
 - 3.2 Reproduciendo presentación
 - 3.3 Configuración de la presentación
 - 3.4 Imprimir
 - 3.5 Edición de fotos
 - 3.6 Grabación de photo a un disco
4. Módulo de música
 - 4.1 Mi lista de reproducción
 - 4.2 Editar lista de reproducción
 - 4.3 Grabación de CD de música
 - 4.4 Módulo de radio
5. Módulo de vídeo
 - 5.1 Recorte de vídeo
 - 5.2 Captura de vídeo
 - 5.3 Grabar disco de vídeo
6. Módulo de portátil
 - 6.1 Sincronizar automáticamente
 - 6.2 Sincronizar manulmente
 - 6.3 Programar sincronización
 - 6.4 Configuración
 - 6.5 Seleccionar dispositivo
 - 6.6 Módulo de Compatir
7. Módulo de configuración
8. Others
 - 8.1 Monitor
 - 8.2 Ayuda para atajos de teclado
 - 8.3 Preguntas frecuentes acerca de TotalMedia
 - 8.4 Resolución de problemas

1. Introduction

Bienvenido a ArcSoft TotalMedia, una aplicación versátil multimedia que le permite acceder, desde su TV o su PC, a fotos digitales, vídeos caseros, programas grabados de TV y radio, y a su librería de música digital, además de poder trabajar con todos ellos.



TotalMedia cuenta con las secciones principales descritas a continuación. Es posible que algunas versiones de TotalMedia no contengan todas las secciones que aparecen a continuación; esto depende de la configuración del hardware y la versión específica de TotalMedia instalada.

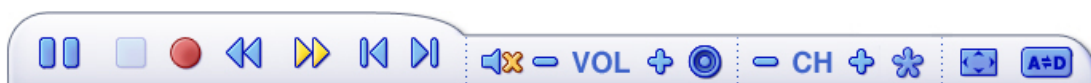
TV DVD Fotos Música Radio Vídeo Portátil Compartir Configuración

Barra de herramientas flotante

La barra de herramientas flotante aparece durante unos segundos cuando usted mueve el mouse:



El botón "Inicio" (una casa) le lleva a la pantalla de inicio del programa. The arrow takes you to the previous screen.



La barra de herramientas en la parte inferior de la pantalla ofrece los controles de reproducción de sonido y vídeo (Reproducir/Pausa, Parada, Grabar), además de los controles de Volumen y de los Canales. Los controles especiales para la reproducción de TV sólo aparecen cuando es necesario.

Cuando esté viendo discos con películas, archivos de vídeo y programas de TV grabados:

Use estos botones para ajustar la velocidad de reproducción.



Cuando esté viendo vídeos MPEG-2 y programas de TV grabados:

Use estos botones para avanzar unos 27 segundos, o retroceder unos 27 segundos. Estos botones son útiles para saltar anuncios comerciales o volver ligeramente hacia atrás en caso que haya avanzado demasiado.

Cuando esté viendo discos con películas:

Use estos botones para pasar al capítulo siguiente o al anterior.

2.1TV

Esta sección le permite ver y editar la configuración de grabación de TV.



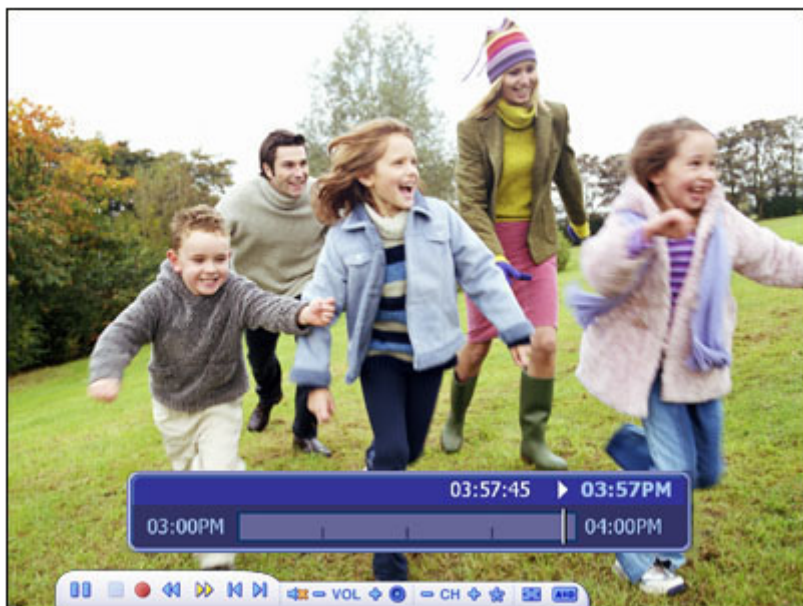
Cuando vea la TV por primera vez, la aplicación le pedirá configurar la señal de TV. Cuando haya terminado el proceso de configuración, podrá usar su control remoto para cambiar canales, o usar los controles de los canales (botón +/-) en la barra de herramientas flotante situada en la parte inferior de la pantalla.

Puede pausar y retroceder la TV (mientras está viéndola) usando el control remoto o la barra de herramientas.

Las opciones incluyen:

Pantalla completa - Permite ver el vídeo en todo el área de visualización del programa, por lo general, toda la pantalla. Puede hacer clic en el botón Pantalla entera para pasar al modo de pantalla entera. Presione "Esc" o haga doble clic con el ratón para volver a la ventana normal.

Nota: Debería marcar la opción "Desfase temporal" en Configuración de TV para que aparezca la barra de tiempo.



EPG - Permite ver la guía de programación electrónica.

Canales - Permite ver la lista de canales de programas. Haga clic en un canal para obtener más información sobre él.

Grabación de TV - Permite grabar en un disco los programas de TV grabados.

Horario - Permite programar la aplicación para que grabe programas de TV.

Capturar marco - Muestra el vídeo a pantalla completa. La imagen capturada será guardada por defecto en la carpeta "Mis documentos | Mis imágenes".

Teletexto - Permite ver el teletexto (si está disponible).

Valores - Permite ver y editar la configuración del módulo de TV.

Lista de canales favoritos

Presione Ctrl+D para mostrar la Lista de Canales Favoritos y elija un canal para ver. Haga clic aquí para saber qué debe hacer para establecer sus canales favoritos.



- Para eliminar un canal, haga clic en el icono "Borrar" (papelera).
- Para ordenar su lista, presione los botones Arriba/Abajo que aparecen a la derecha de cada canal.
- Haga clic en los botones Arriba/Abajo en la izquierda para examinar la lista de canales.

2.1 EPG

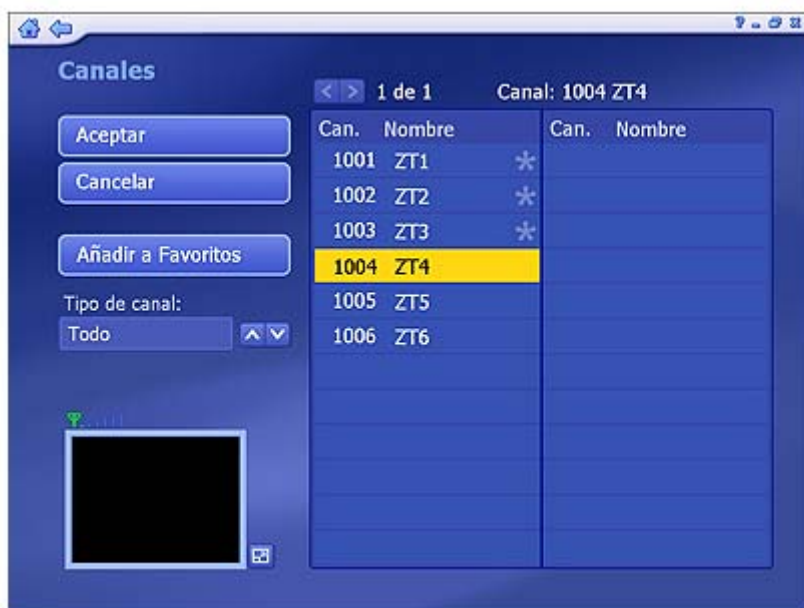
Esta sección le permite ver las listas de programas de canales.

Si está usando un dispositivo digital, seleccione el acceso a EPG o a EPG de red para ver las listas de programas. Mientras use un dispositivo analógico, el programa lo llevará directamente a EPG de red.

Nota: Esta opción sólo está disponible si no está usando un servicio EPG. Es posible que EPG de Internet no esté disponible en todos los países y que EPG no esté soportado en algunos servicios digitales.

2.2 Canales

Esta sección le permite ver la lista de canales y seleccionar un canal específico.



Los canales disponibles aparecen en esta lista. Hay una ventana de vista previa en el ángulo inferior izquierdo de la pantalla. Para ver un canal, haga clic en él y aparecerá en la ventana de vista previa. Puede hacer clic con el botón junto a esa ventana para reproducir el canal en el modo Pantalla entera. Presione "Esc" para salir del modo Pantalla entera. Hacer doble clic sobre un canal lo regresará a la pantalla principal de la TV y el programa comenzará a mostrarse.

Entre las opciones se encuentran:

- **Añadir a Favoritos** - Elija un canal en la lista y haga clic en el botón para establecerlo como un canal favorito. Una palomita indica canal favorito.
- **Borrar de Favorito** - Si eliges un canal favorito, haga clic sobre este botón para eliminarlo de la lista de canales favoritos.
- De "Tipo de canal", elija ya sea ver "Todos" los canales o sólo los "Favoritos".

Nota: Cuando utilice el sintonizador digital, habrá otras dos opciones: "TV" y "Radio".

2.3 Grabación de TV

Esta sección muestra sus programas de TV grabados.



- Cuando reproduzca los programas de TV grabados, puede avanzar o retroceder de forma rápida usando los controles de su control remoto o de la barra de herramientas flotante. Puede hacer clic en el botón junto a la ventana de vista previa para reproducir el canal en el modo Pantalla entera. Presione "Esc" para salir del modo Pantalla entera.
- En la sección Ver, puede seleccionar la vista "Detalles" o "Miniatura". Ambas le muestran miniaturas de las fotos y carpetas disponibles; la vista "Detalles" incluye los nombres y fechas de los archivos y carpetas.
- Desde la sección Ordenar, ordene las fotos según el nombre o la fecha.
- Para recortar un vídeo, haga clic en las tijeras que se encuentran a la derecha de su selección.
- Para cambiar el nombre del archivo de vídeo, haga clic en el icono "A_" para acceder a un teclado virtual.
- Haga clic en el icono Eliminar (papelera) para eliminar un archivo.

Grabar a un disco - Le permite crear un DVD o un VCD (dependiendo de su configuración).

Grabar a un disco

Grabe programas de TV grabados a un disco. Vaya a la carpeta que contiene los vídeos y seleccione los archivos específicos que desea.



- Marque los archivos de vídeo que desea grabar en el disco. Haga clic nuevamente para cancelar la selección (quitar la marca) de un archivo de vídeo.
- Para recortar un clip de vídeo o seleccionar un fotograma para usar como botón de capítulo , haga clic en las tijeras que aparecen a la derecha del nombre de archivo.
- Haga clic en el botón Configuración del disco para seleccionar la unidad de disco correspondiente, cambiar el formato de vídeo y modificar otras opciones del disco.
- Haga clic en diseño del menú para crear su disco DVD con un título y gráficos personalizados.

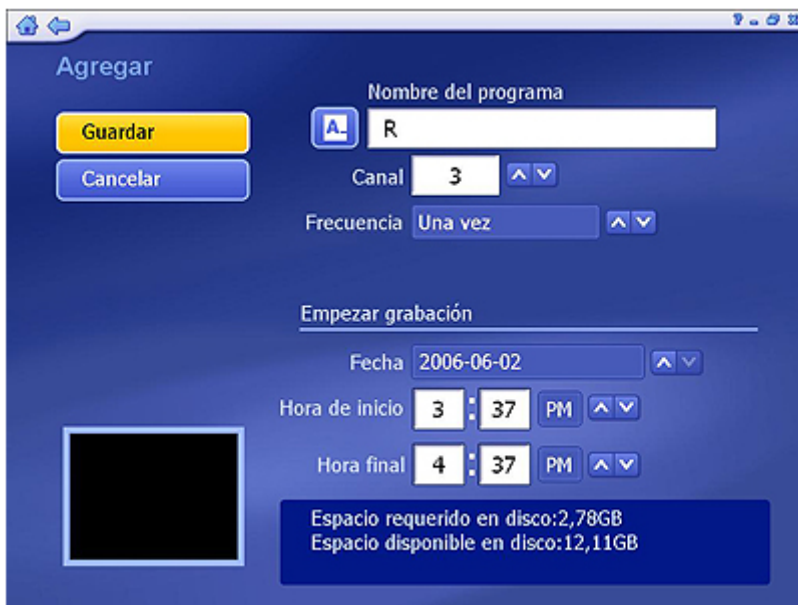
Cuando esté listo para crear su disco, haga clic en "Grabar".

2.4 Horario

Esta sección le permite programar la aplicación para que grabe programas de TV, monitoree la programación y grabe automáticamente los programas deseados en el día y horario correctos.



Agregar - Le permite introducir un nuevo programa para grabar:



- Introduzca el nombre del programa (haga clic en "A_" para acceder al teclado virtual), y posteriormente seleccione un canal, la frecuencia de grabación (una vez, diariamente, o semanalmente) y las horas de inicio y fin de la grabación.

Modificar - Le permite editar los detalles de grabación del elemento seleccionado.

Historial - Muestra un historial de sus programas de TV grabados.



- El programa grabado seleccionado puede aparecer en el área de vista previa.
- Haga clic en el icono Eliminar (papelera) para eliminar un archivo.
- Haga clic en el botón "Borrar todo" para descartar todos los archivos.

La opción "Frecuencia" le permite filtrar los programas según la frecuencia en que se graban (una vez, diariamente, semanalmente).

Si existe un conflicto entre dos programas, se le mostrará un resumen de los conflictos y se le pedirá que actualice los horarios de grabación.

tvty horario - Descargue los horarios de los programas desde el sitio web de tvty. (Esta opción sólo está disponible cuando está usando el EPG de tvty.)

2.5 Teletexto

Esta sección le permite ver el teletexto. Los canales de teletexto disponibles aparecen en una lista en el área de vista previa.



- Mueva su ratón para seleccionar diferentes canales de teletexto. Los títulos seleccionados aparecerán en las áreas rojas, verdes, amarillas y azules. Haga clic en el botón del color correspondiente para verlos.
- Haga clic en el botón "TV en directo" para volver a la pantalla de TV.
- Haga clic en el botón "Inicio teletexto" para volver al índice de la página de inicio de teletexto.

Nota: Esta función no está disponible en todos los países. (Por lo general, sólo está disponible en Europa.)

2.6 Configuración

Permite ver y editar la configuración de TV.



Reiniciar la señal de TV **Editar canales** **Configuración de TV** **Importar lista de canales**
Exportar lista de canales

Configuración de tvtv/EPG - Ejecute el asistente de tvtv o EPG. El asistente le guiará a través de la configuración.

Asignador de canales

2.6.1 Reiniciar la señal de TV

Esta sección le permite ver y editar la configuración de la señal de TV. La configuración consta de cuatro pasos:

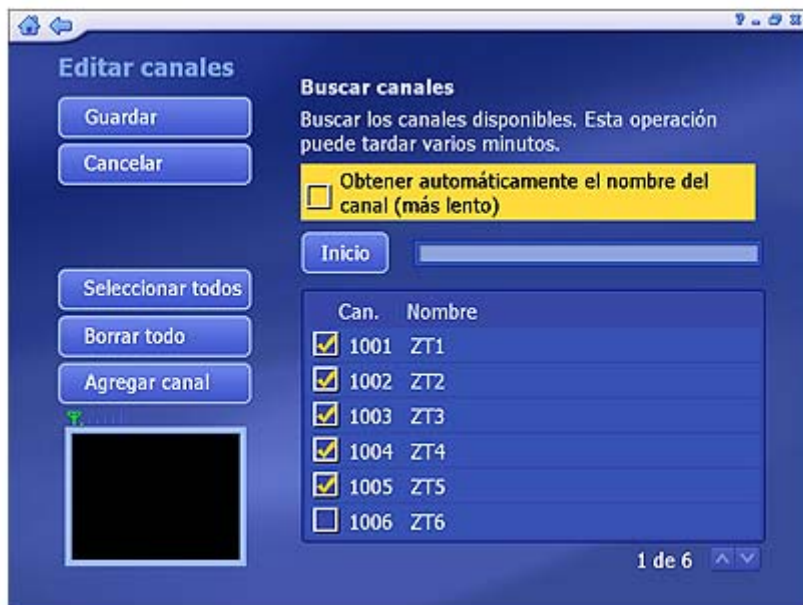
1. Seleccione la región.
2. Seleccione el dispositivo de vídeo.
3. Haga clic en "Inicio" para inspeccionar los canales disponibles.
4. Configure dos sintonizadores. Luego de configurar un sintonizador, si su PC posee otro puede repetir los pasos para el segundo sintonizador.

Elige las opciones que desee en las listas desplegadas. El programa también tiene botones de "Anterior" y "Siguiente" para pasar de una página de configuración a otra.

Cuando esté listo, haga clic en "Finalizar".

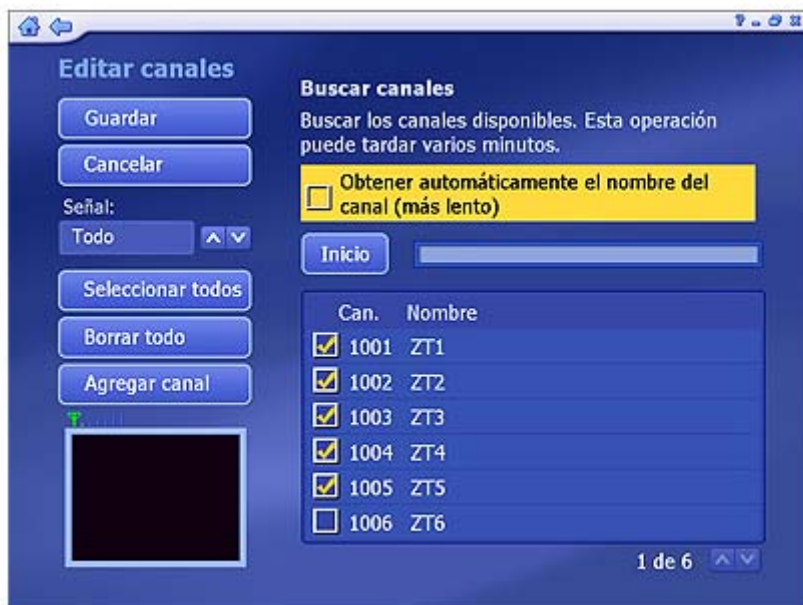
2.6.2 Editar canales

Vea y edite canales para grabar desde el TV.



- Para agregar canales automáticamente, haga clic en "Inicio". El programa buscará por todos los canales y determinará si hay una señal. Los canales aparecerán en la lista de canales.
- Elija la opción "obtener automáticamente el nombre del canal analógico" para descargar los nombres de canales mientras se están buscando. Tomaría más tiempo buscar los canales.
Nota: La opción sólo está disponible cuando se utiliza un sintonizador analógico y cuando el Teletexto está soportado en su región.
- En el caso de los dispositivos analógicos, es posible que la búsqueda automática no detecte un canal si la señal es mala. Para agregar manualmente un canal, haga clic en "Agregar canal". Puede ingresar el número y el nombre del canal.
- Para seleccionar los canales, puede hacer clic en ellos, uno por uno, o usar la opción "Seleccionar todo". O bien, haga clic en el botón "Deseleccionar todos" para deshacer la selección. (Las marcas indican qué canales han sido seleccionados.)
- Para cambiar el nombre del canal, haga clic en el icono "A_" para acceder a un teclado virtual.
- Haga clic en el icono "Eliminar" (papelera) para eliminar un canal.

Nota: Si está utilizando un sintonizador analógico junto con uno digital, la pantalla será levemente diferente.



- Haga clic en el icono de la flecha para cambiar la señal.

2.6.3 Configuración de TV

Aquí puede ver y editar la configuración por defecto para grabar desde la TV.



- Elija el dispositivo que desea utilizar.
Nota: La opción de Nombre de Dispositivo sólo está disponible cuando está utilizando dos sintonizadores (digital y analógica).
- Elija subtítulos, audio, vídeo estándar y guía de TV digital en la lista.
Nota: La opción de vídeo estándar sólo está disponible para sintonizadores analógicos.

- Al seleccionar la función Activar desfase temporal, podrá pausar la TV en directo y ver un programa grabado antes de que la grabación haya terminado. Esta función requiere un equipo de alto rendimiento.

Nota: Si su CPU de la computadora corre a 2.0Ghz o más, esta opción se accionará de manera automática; de lo contrario, estará apagada.

2.6.4 Importar lista de canales

Esta sección le permite importar la lista de canales que guardó anteriormente.



- Vaya a la carpeta que contenga el archivo de la lista de canales que desea importar (por ejemplo: Mi canal favorito). Haga clic en el botón "Subir un nivel" para subir un nivel en el directorio.
- Elija el archivo de la lista de canales (.chl) que desea importar.

Cuando esté preparado, haga clic en "Importar".

2.6.5 Exportar lista de canales

Esta sección le permite exportar la lista actual de canales.

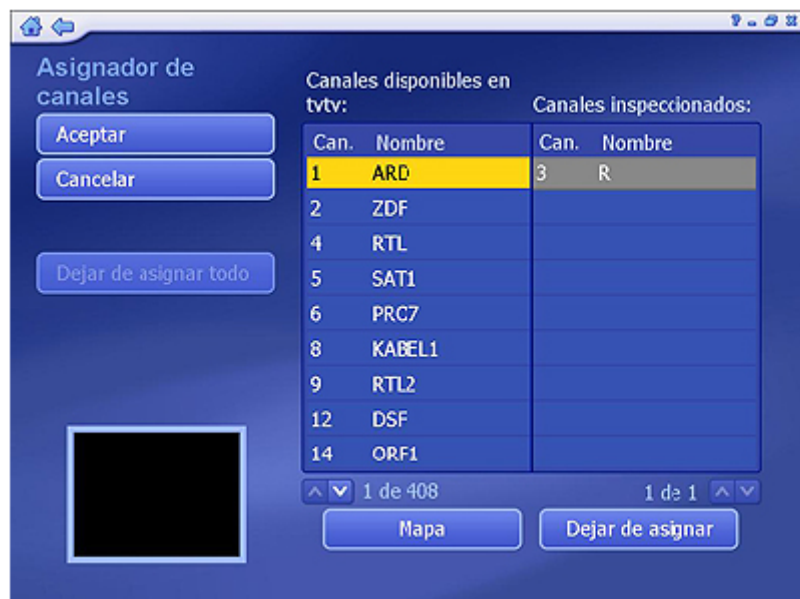


- Examine su computadora y vaya a la carpeta en la que desea guardar el archivo de la list de canales.
- Para renombrar un archivo de lista de canales, haga clic en el ícono "A_" para sacar un teclado virtual o escriba directamente en su nombre de archivo.

Cuando esté preparado, haga clic en "Exportar".

2.6.6 Asignador de canales

Esta sección le permite asignar los canales inspeccionados con los canales EPG de Internet que pueden ser programados.



- Seleccione los canales que desea asignar en la lista "Canales disponibles en tvtv" y en la lista "Canales inspeccionados". El programa del canal seleccionado aparecerá en el área de vista previa.
- Haga clic en "Mapa" luego de realizar su elección. O bien, haga clic en "Dejar de asignar" para descartar los canales asignados.

Nota: Esta función sólo está disponible en Alemania, Austria, Suiza, Reino Unido, Francia, España, Italia y Países Bajos

2.7 DVD

Vea discos de vídeo en su ordenador:



Utilice los controles de reproducción normales para ver una película. Otras opciones incluyen:

Pantalla entera - Muestra el vídeo a pantalla completa.

Menú del DVD - Le lleva a la pantalla de menú del DVD.

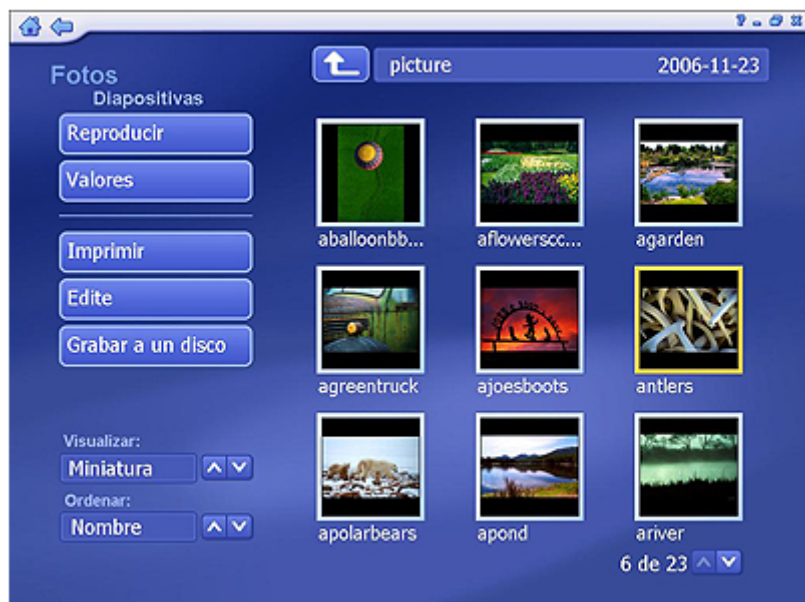
Capturar fotograma - Captura una imagen de la pantalla de vídeo actual.

Expulsar - Expulsa el disco.

Valores - Vea y edite la configuración para reproducir DVD y capturar vídeo.

3. Fotos

Esta sección le permite ver, imprimir, editar y grabar discos de fotos almacenadas en cualquier carpeta de su PC.



- En la parte superior de la pantalla, se muestra la carpeta que se está visualizando. Haga clic en el botón "Subir un nivel" para subir un nivel en el directorio.
- Las fotos en la carpeta actual aparecerán en la pantalla como miniaturas. Haga clic en una miniatura para verla en el modo de pantalla completa.
- En la sección "Ver", puede seleccionar la vista "Detalle" o "Miniaturas". Ambas le muestran miniaturas de las fotos y carpetas disponibles; la vista "Detalle" incluye los nombres y fechas de los archivos y carpetas.
- Desde la sección "Ordenar", ordene las fotos según el nombre, fecha o tamaño.

Las opciones incluyen:

Reproducir Valores Imprimir Edite Grabar a un disco

3.1 Mostrar

Esta función le permite ver las fotos a pantalla completa.



Hay varios controles en la barra de herramientas que pueden serle de utilidad.

Reproducir - Reproduzca la foto seleccionada y las siguientes en forma de presentación; asegúrese de ajustar las opciones en configuración de la presentación antes de comenzar la reproducción.

Anterior - Ir a la foto anterior.

Siguiente - Ir a la foto siguiente.

Edite - Editar la foto con una serie de opciones de edición. Haga clic aquí para obtener más información.

Salir - Salir de la vista a pantalla completa.

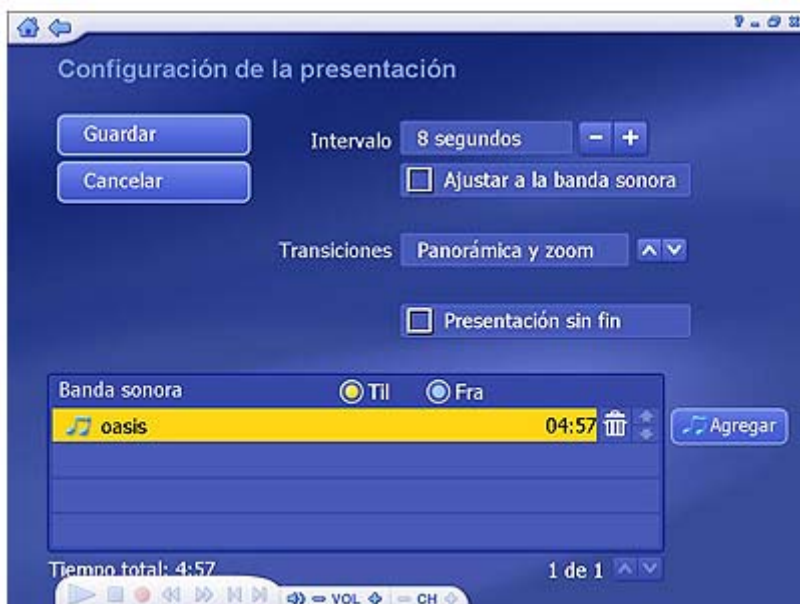
3.2 Reproducir

Al seleccionar una foto en esta pantalla y hacer clic en el botón "Reproducir", empezará una presentación de las fotografías que se encuentran en la ubicación actual, empezando por la foto que ha seleccionado. Antes de reproducir una presentación, ajuste las opciones en Configuración de la presentación.

Detenga la presentación haciendo doble clic con el ratón o presionando "Esc" en el teclado.

3.3 Configuración

Agregue los efectos de transición, retardos y la música de fondo de su presentación:



- En la sección "Intervalo", ajuste el tiempo de muestra de las diapositivas.
- Haga clic en la opción "Ajustar a la banda sonora" para ignorar la configuración del intervalo entre diapositivas y que el tiempo de la presentación se ajuste para coincidir con la duración de la banda sonora.
- En la sección "Transiciones", seleccione el efecto que le gustaría ver al cambiar una diapositiva por otra.
- Seleccione la opción "Presentación sin fin" para que la presentación se inicie de nuevo automáticamente cuando llegue al final. Presione la tecla Esc para salir de una presentación que se está reproduciendo de forma ininterrumpida.
- En la sección "Banda sonora", seleccione "Activar" para reproducir una o más canciones durante la presentación. Haga clic en el botón "Agregar" para configurar la banda sonora. Los archivos de música que se hayan agregado aparecerán en la lista. Además, puede eliminar una pista musical seleccionándola y haciendo clic en el botón "Eliminar" (papelera). El tiempo total de los archivos de música aparecerá abajo.

Nota: No se calcula el tiempo total para los archivos ".mid".

3.4 Imprimir

Esta función le permite imprimir múltiples fotos en cada página.



1. Vaya a la carpeta que contiene las fotos que quiere imprimir. Haga clic en el botón "Subir un nivel" para subir un nivel en el directorio.
2. En la sección "Ver", puede seleccionar la vista "Detalle" o "Miniaturas". Ambas le muestran miniaturas de las fotos y carpetas disponibles; la vista "Detalle" incluye los nombres y fechas de los archivos y carpetas.
3. Desde la sección "Ordenar", ordene las fotos según el nombre, fecha o tamaño.
4. Para ver la foto con más detalle, coloque el ratón sobre cada archivo y aparecerá una vista más grande.
5. Seleccione las fotos que quiere imprimir haciendo clic en las fotos una a una, o usando el botón "Seleccionar todos". Haga clic en el botón "Deseleccionar todos" para deshacer la selección. (Las marcas indican qué fotos han sido seleccionadas.)

6. Seleccione "Siguiente".



7. Elija el "Tamaño de la impresión fotográfica" y seleccione el "Tamaño del papel" que esté usando. En la derecha se mostrará una vista previa de su elección.
8. Introduzca el número de "Copias" que desea de cada página.
9. Haga clic en "Imprimir".

3.5 Editar

Existe una gran variedad de opciones de edición, y todas son extremadamente fáciles de usar. Las opciones incluyen:



Rotar

Zoom/Panorámica

Mejora automática

Eliminar ojos rojos

Recortar

Foto anterior/siguiente

Eliminar

Salir - Le lleva a la pantalla anterior.

3.5.1 Rotar

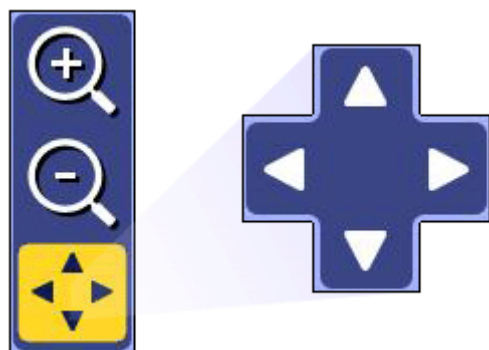


Rota la foto 90 grados en cualquier sentido, haciendo clic en el icono correspondiente.

3.5.2 Acercar/Alejar zoom, Panorámica



Use esta herramienta para acercar y alejar el zoom de su foto. Cuando se acerca, puede moverse a las áreas ocultas de la foto pasando a la herramienta de panorámica:



3.5.3 Mejora automática

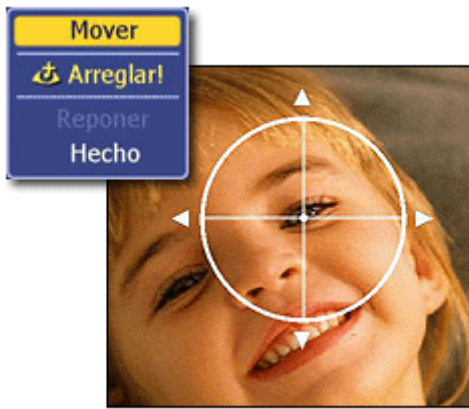


Esta opción le mostrará, automáticamente, tres versiones mejoradas de su foto (además de la foto original). Simplemente elija la que más le guste.

3.5.4 Eliminar ojos rojos



Esta herramienta le permite eliminar automáticamente los ojos rojos de sus fotos. Si no está conforme con el resultado, puede corregirlo manualmente siguiendo los pasos a continuación:

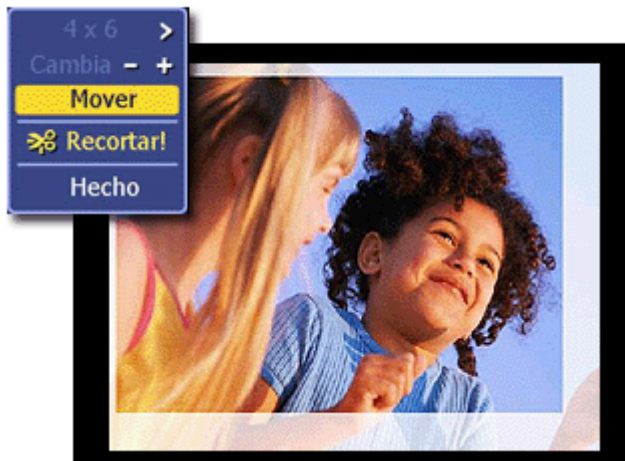


1. En el modo Mover, sitúe el puntero sobre el área de ojos rojos.
2. Pulse Intro, y posteriormente haga clic en "Arreglar" para eliminar el rojo. (Haga clic en "Reponer" para empezar de nuevo).
3. Cuando haya terminado, haga clic en "Hecho"

3.5.5 Recortar



Puede recortar su foto según las diferentes proporciones, ideales para una impresión perfecta.



1. Seleccione la proporción a la que quiere recortar su foto (8x6, 7x5, 4x6, etc.).
2. Ajuste el tamaño de la caja de recorte mediante los botones "+" y "-".
3. Seleccione "Mover" y sitúe la caja de recorte sobre el área de la foto que desea mantener.
4. Para ejecutar el comando recortar, seleccione "Recortar"
5. Seleccione "Hecho" para cancelar.

3.5.6 Foto anterior/siguiente



Estos botones le permiten navegar a la foto anterior y siguiente desde la ubicación actual.

3.5.7 Eliminar



Elija esta opción para eliminar la foto actual.

3.6 Grabar a un disco

Aquí puede crear presentaciones de DVD/VCD y archivar sus fotos en un disco.



1. Vaya a la carpeta que contiene las fotos que quiere archivar al disco o con las que quiere crear una presentación. Haga clic en el botón "Subir un nivel" para subir un nivel en el directorio.

2. En la sección "Ver", puede seleccionar la vista "Detalle" o "Miniaturas". Ambas le muestran miniaturas de las fotos y carpetas disponibles; la vista "Detalle" incluye los nombres y fechas de los archivos y carpetas.
3. Desde la sección "Ordenar", ordene las fotos según el nombre, fecha o tamaño.
4. Haga clic en una foto para verla a mayor tamaño.
5. Seleccione las fotos que quiere grabar haciendo clic en las fotos una a una, o usando la opción "Seleccionar todos". O bien haga clic en el botón "Deseleccionar todos" para deshacer la selección. (Las marcas indican qué fotos han sido seleccionadas.)
6. Haga clic en "Siguiente".



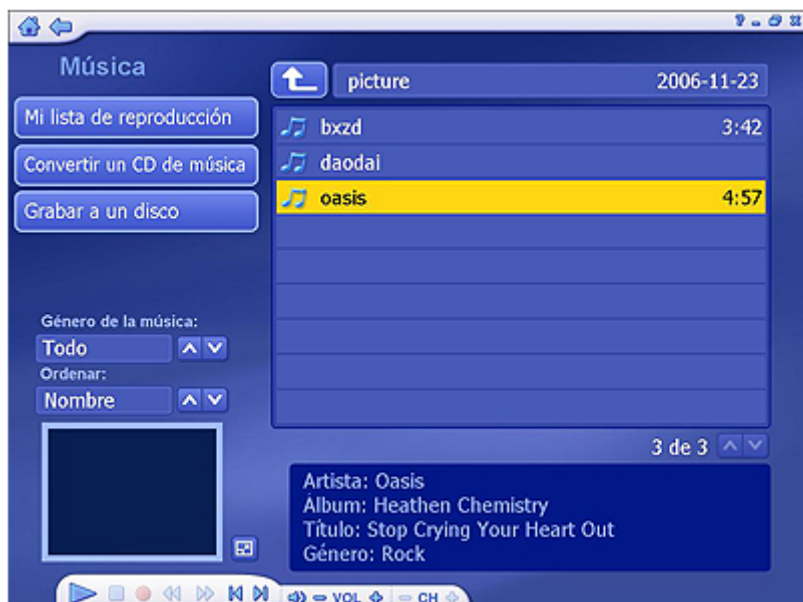
7. Seleccione la opción de grabación que necesite:
 - "Grabar presentación al disco" crea una presentación en DVD o VCD de los archivos seleccionados, que podrá reproducir en su TV o PC.
 - "Grabar presentación al disco con los archivos originales de las fotos" crea una presentación en DVD y copia los archivos originales a un directorio del disco.
 - "Archivar las fotos originales al disco" crea una copia de seguridad de los archivos seleccionados.
8. La creación de un DVD o un VCD depende de la configuración "Creación de discos" que haya seleccionado.

Nota: algunas versiones de la aplicación no proporcionan ambas opciones.

Cuando esté preparado, elija "Inicio" (o "Cancelar" para volver).

4. Música

Este área le permite escuchar archivos de música y grabarlos a un disco. También puede crear listas de reproducción personalizadas.



- Los archivos de música mostrados aquí pertenecen a la carpeta que aparece en la parte superior de la página. Haga clic en el botón “Subir un nivel” para subir un nivel en el directorio de carpetas.
- Seleccione cualquier archivo de música para reproducirlo y use los botones de reproducción estándar en la barra de herramientas flotante para controlar la reproducción de archivos. Hay una ventana de vista preliminar en el ángulo inferior izquierdo de la pantalla. Puede hacer clic con el botón junto a ella para pasar al modo pantalla completa. Presione "Esc" para salir del modo pantalla completa.
- Filtre las pistas por género musical, por ejemplo, Todos, Hip-Hop, Pop, R&B y Otros.
- Ordene los archivos por nombre, fecha, género, artista o álbum.

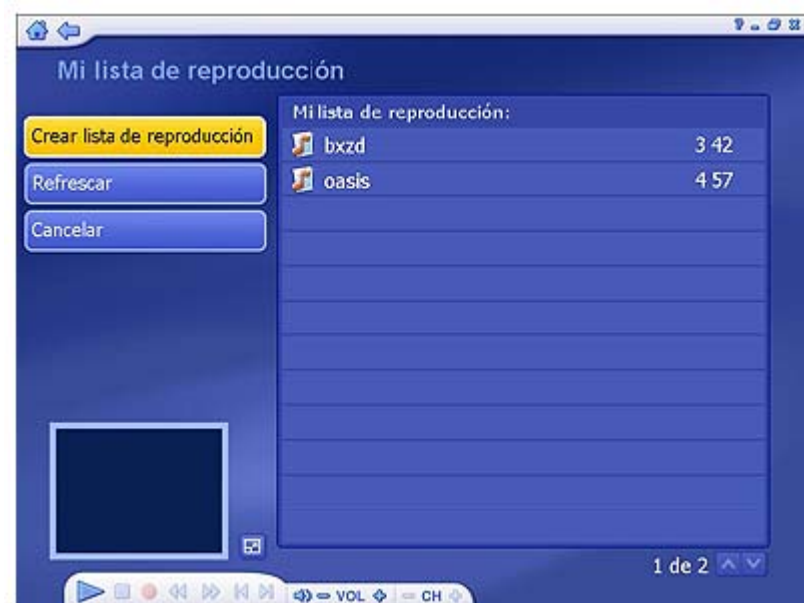
Las opciones adicionales del Área de música incluyen:

Mi lista de reproducción Convertir un CD de música Grabar a un disco

4.1 Mi lista de reproducción

Aquí puede reproducir, ordenar y crear nuevas listas de reproducción de sonido. Las listas de reproducción son compatibles con Reproductor de Windows Media 9 y se almacenan en el directorio “Mis documentos\Mi música\Mi lista de reproducción”. Si modifica una lista de reproducción usando el Reproductor de Windows Media, los cambios se reflejarán la próxima vez

que inicie TotalMedia (también se actualizarán las listas de reproducción pulsando sobre "Refrescar").



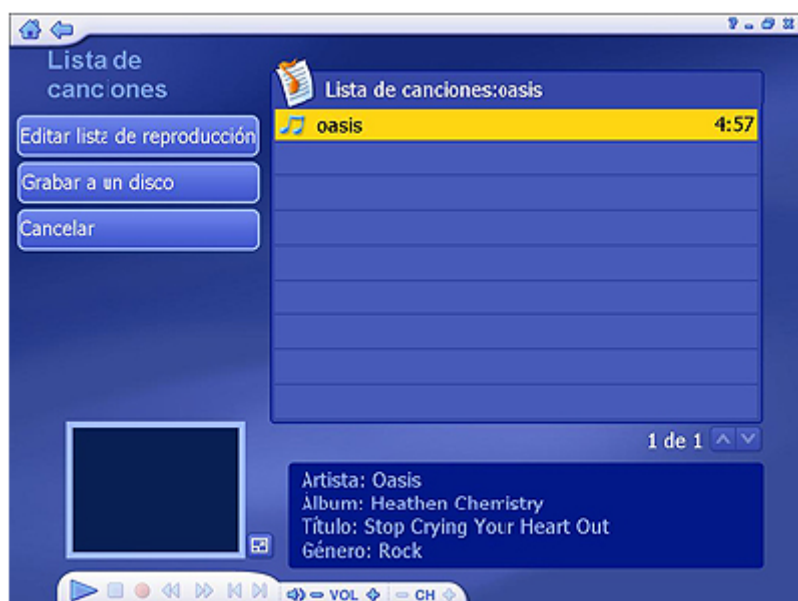
Las opciones incluyen:

Crear lista de reproducción - Crea una nueva lista de reproducción de audio.

Refrescar - Actualiza las listas de reproducción si se han modificado con Reproductor de Windows Media.

Cancelar - Le lleva a la página principal de Música.

Seleccione una lista de reproducción para abrirla:



Haga clic en el archivo de música para reproducirlo y use los botones de reproducción estándar en la barra de herramientas flotante para controlar la reproducción de archivos. Hay una ventana de vista preliminar en el ángulo inferior izquierdo de la pantalla. Puede hacer clic con el botón junto a ella para pasar al modo pantalla completa. Presione "Esc" para salir del modo pantalla completa.

Las opciones adicionales incluyen:

Editar lista de reproducción - Le permite agregar, eliminar y ordenar archivos de música de una lista de reproducción existente.

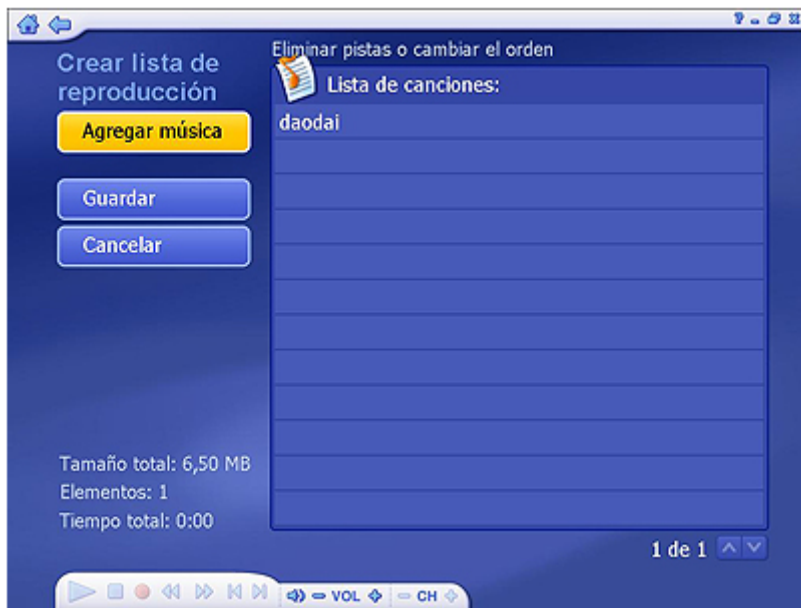
Grabar a un disco - Le permite crear un CD de música a partir de la lista de reproducción.

4.1.1 Crear lista de reproducción

Aquí puede crear una lista de reproducción personalizada a partir de la música de su PC:



1. Vaya a cualquier carpeta para localizar la música que desea agregar a su nueva lista de reproducción. Haga clic en el botón "Subir un nivel" para subir un nivel en el directorio de carpetas.
2. Filtre las pistas por género musical, por ejemplo, Todos, Hip-Hop, Pop, R&B y Otros.
3. Ordene los archivos por nombre, fecha, género, artista o álbum.
4. Marque cada uno de los archivos que desee agregar. Los archivos seleccionados aparecen abajo junto con información como, por ejemplo, tamaño total, número de elementos y tiempo total.
5. Cuando esté preparado, haga clic en "Siguiete".

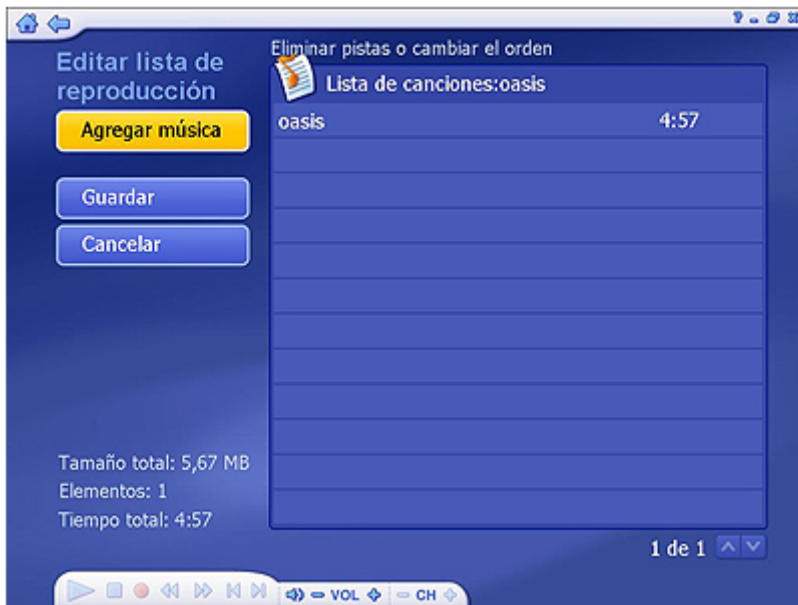


6. Ordene sus canciones resaltándolas y utilizando los botones "Arriba" y "Abajo" para cambiar la posición en la que aparecen en la lista.
7. Elimine un archivo resaltándolo y haciendo clic en el botón "Eliminar" (papelera).
8. Para agregar más archivos de música, haga clic en el botón "Agregar música" para volver a la pantalla anterior.

Luego de haber configurado su lista de reproducción, haga clic en "Guardar" o en "Cancelar" para salir sin guardar.

4.1.2 Editar lista de reproducción

Esta pantalla le permite actualizar la lista de reproducción actual agregando, eliminando y ordenando archivos de música.



1. Para desplazar un archivo hacia arriba o hacia abajo en la lista de reproducción, resáltelo y use el botón "Subir/Bajar" que aparece a la derecha del archivo o presione los botones arriba/abajo del control remoto.
2. Para eliminar un archivo de música, haga clic en el botón "Eliminar" (papelera).
3. Para agregar más canciones a su lista de reproducción, haga clic en "Agregar Música", vaya a la carpeta que contiene las canciones que desea agregar, selecciónelas y haga clic en "Siguierte".
4. Una vez que haya terminado la lista de reproducción, haga clic en "Guardar".



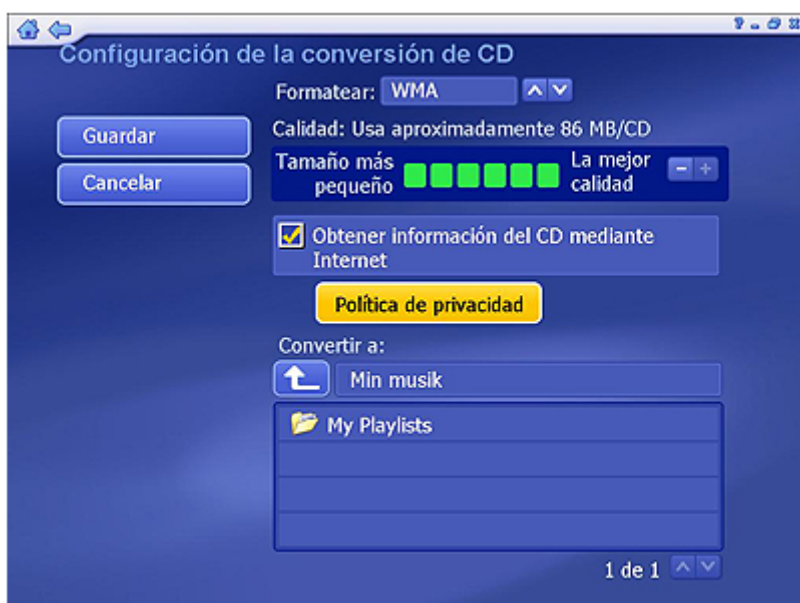
4.2 Convertir un CD de música

Es fácil convertir sus CD de música en archivos de música que puede reproducir en su PC.



1. Seleccione las pistas que le gustaría convertir.
2. Seleccione "Convertir".

Los archivos de sonido se guardarán en el directorio especificado en la configuración. Haga clic en "Valores" para ver y cambiar este directorio:



La página Configuración de la conversión de CD le permite elegir un formato para los archivos convertidos (WMA o MP3, si está disponible), la configuración de calidad y el directorio usado para guardarlos.

La opción “Obtener información del CD mediante Internet” buscará automáticamente en Internet la información CDDB (título, artista, nombre del álbum, etc.) de las canciones contenidas en su CD. Si se encuentra esta información, se incluirá con la música al convertirse. Para usar esta función, asegúrese de que su sistema está conectado a Internet.

4.3 Grabar a un disco

Esta función le permite crear CD de música que puede reproducir en el equipo estéreo de su casa o de su automóvil. También puede crear CD con archivos WMA/MP3.



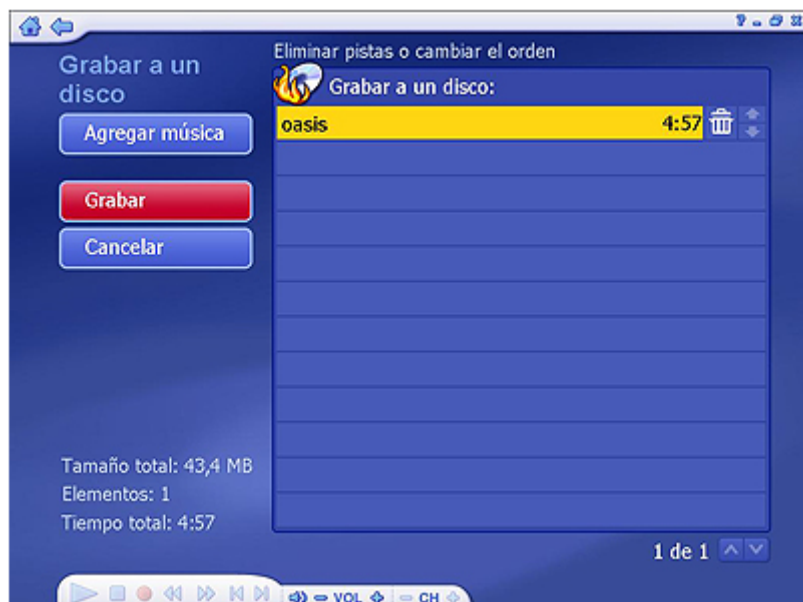
1. Elija si quiere crear un CD estándar de música (como los que se compran en la tienda), o uno con archivos WMA/MP3.



2. Vaya a la carpeta que contiene los archivos de música que desea grabar. Haga clic en el botón "Subir un nivel" para subir un nivel en el directorio de carpetas.
3. Filtre las pistas por género musical, por ejemplo, Todos, Hip-Hop, Pop, R&B y Otros.
4. Ordene los archivos por nombre, fecha, género, artista o álbum.
5. Seleccione las pistas que quiere grabar en el CD. Cada vez que selecciona una pista, ésta se agrega en la lista, al final de la página.

Nota: puede agregar canciones de distintas carpetas.

6. Luego de seleccionar todos los archivos que desea, haga clic en "Siguiete".



7. Para eliminar una pista, haga clic en el icono "Eliminar" (papelera).
8. Para ordenar su lista, use los botones Arriba/Abajo que aparecen a la derecha de cada pista.

9. Cuando haya terminado con su lista, haga clic en "Grabar".

4.4 Radio

Con una tarjeta sintonizadora que esté soportada, puede escuchar las emisoras locales de radio en su PC.



La radio tiene la misma funcionalidad básica que los receptores normales o del automóvil. Los números de la consola indican los distintos canales o emisoras que están asignados a los mismos. Pulse "Inicio" para activar la radio.

Volumen - Sube o baja el volumen.

FM - Selecciona entre FM 1 y FM 2. Se trata de dos series de emisoras configuradas.

Sintonizar - Use los botones "+" y "-" para cambiar la frecuencia en incrementos de 1.

Buscar - Use estos botones para buscar, adelante o atrás, la siguiente emisora disponible.

Asignar - Haga clic aquí cuando esté escuchando una emisora que le gustaría asignar a un canal determinado. Posteriormente, haga clic en el número del canal al que quiere asignar esta emisora.

La función RADIO puede no estar disponible en todas las versiones del programa.

5 Vídeo

Este área le permite reproducir los archivos de vídeo almacenados en su PC, capturar vídeo y grabar archivos de vídeo en un disco.



- Los archivos de vídeo mostrados aquí pertenecen a la carpeta que aparece en la parte superior de la página. Haga clic en el botón “Subir un nivel” para subir un nivel en el directorio de carpetas.
- Haga clic para marcar el archivo de vídeo que desee.
- Seleccione cualquier archivo de vídeo para reproducirlo y use los botones en la barra de herramientas flotante para controlar la reproducción. Hay una ventana de vista previa en el ángulo inferior izquierdo de la pantalla. Puede hacer clic en el botón junto a ella para pasar al modo pantalla entera. Presione "Esc" para salir del modo pantalla completa.
- Para recortar el vídeo, haga clic en las tijeras que se encuentran a la derecha de su selección.
- Para renombrar el archivo de vídeo, haga clic en el icono “A_”.
- Haga clic en el icono Eliminar (papelera) para eliminar el archivo.
- En “Ver”, puede elegir “Detalles” o “Miniatura”. La vista “Detalles” incluye los nombres de archivo, fechas y información adicional. La vista “Miniatura” muestra la miniatura del archivo. Puede configurar un cuadro diferente en el vídeo como miniatura en la sección Editar vídeo.
- Use la función “Ordenar” para presentar sus archivos de vídeo ordenados por nombre, tamaño o fecha.

Las opciones adicionales incluyen:

Capturar - Le permite capturar vídeo con los dispositivos de captura soportados.

Grabar a un disco - Le permite crear un VCD o un DVD desde sus archivos de vídeo.

5.1 Cómo recortar vídeos

Este área le permite eliminar porciones no deseadas de su vídeo y seleccionar un fotograma para usar como botón de capítulo en el menú.



Cómo recortar vídeos

Puede recortar su vídeo con los controles estándar de reproducción:

1. Use los controles de vista previa (por ejemplo reproducir/pausa/avance rápido) para avanzar al inicio de la sección que le gustaría recortar.
Nota: Para archivos de vídeo de más de 10 minutos, aparecerá una barra de "búsqueda" debajo de la barra de tiempo para indicar la posición relativa en la que se encuentra, respecto del archivo de vídeo entero.
2. Haga clic en el botón "Marcar inicio" (al lado de las tijeras).
3. Use los controles de vista previa (por ejemplo reproducir/pausa/avance rápido) para avanzar al final de la sección que le gustaría recortar.
4. Haga clic en el botón "Marcar final" para definir el área a recortar de su vídeo.

Nota: Puede eliminar múltiples secciones de un vídeo repitiendo los pasos 1 a 4 sobre otras áreas del vídeo.

- Use el comando "Deshacer" si ha cometido un error en la edición.

- Pulse el botón "Reiniciar" para descartar todas las áreas recortadas y que el vídeo vuelva a tener su longitud original.
- Los botones debajo de "Marcar inicio" y "Marcar final" se pueden usar para saltar a las ediciones anterior/siguiente de la línea de tiempo.
- Para archivos de vídeo de más de 10 minutos, aparecerá una barra "de búsqueda" debajo de la barra de tiempo para indicar la posición relativa en la que se encuentra, respecto al archivo de vídeo entero.

Configuración del botón de capítulo

Usando los controles de Reproducir/Pausa, haga clic en Pausa cuando llegue a la escena exacta que desea usar como botón de capítulo en el menú de su DVD. Posteriormente, haga clic en "Establecer miniatura".

5.2 Capturar

Aquí puede capturar vídeo desde su videocámara, videocasetera u otro dispositivo que esté soportado.

Siga las instrucciones en pantalla para preparar su vídeo para grabar. Cuando esté preparado, haga clic en "Siguiente".

Antes de que empiece a capturar vídeo, puede querer verificar la configuración de la captura. Para ello, haga clic en el botón Valores.

Cuando esté preparado:

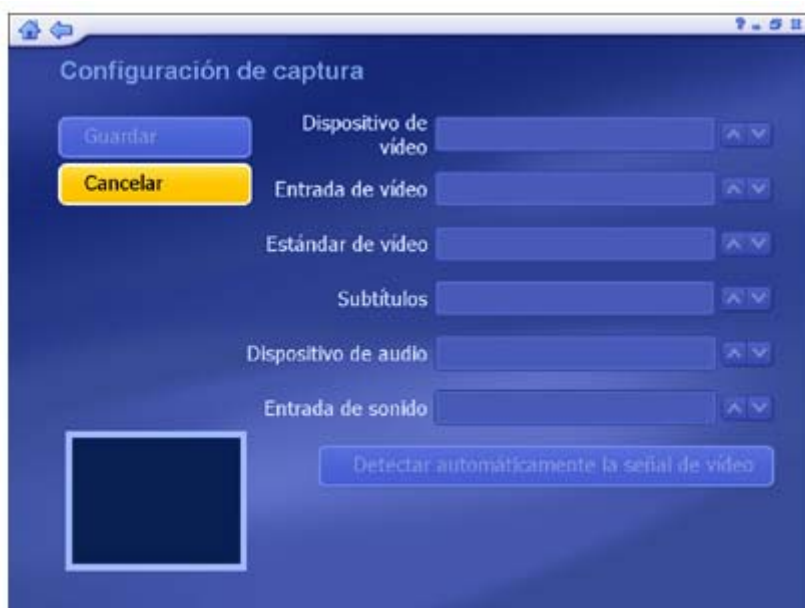
- Introduzca un nombre de archivo para el vídeo que va a capturar (haga clic en el botón "A_" para acceder al teclado virtual).
- Configure la duración de la captura.
- Para grabar su vídeo al disco de forma automática una vez haya sido capturado, seleccione la opción "Crear un disco automáticamente...".
- Cuando esté preparado para empezar a capturar el vídeo, haga clic en el botón "Capturar".

Nota: Si captura vídeo de una videocámara digital, se le pedirá que elija un formato de grabación (DV-AVI o MPEG-2). Dependiendo de su elección, tendrá disponibles distintas opciones.

También puede capturar un solo fotograma como imagen estática haciendo clic en "Capturar marco".

Configuración de captura

Aquí puede seleccionar la configuración por defecto para capturar vídeo:



- Según cuál sea el dispositivo, para capturar vídeo puede configurar el dispositivo de vídeo, la entrada de vídeo, el estándar de vídeo y el soporte para subtítulos.
- Seleccione "Detectar automáticamente la señal de vídeo" para dejar que el programa detecte automáticamente su entrada de vídeo (S-vídeo, vídeo compuesto, etc.).
- Seleccione la opción "No mostrar instrucciones de captura" para saltarse la pantalla de ayuda cuando capturar vídeo.

Cuando esté preparado, haga clic en "Guardar". O haga clic en "Cancelar" para salir sin guardar.

5.3 Grabar a un disco

Grabe uno o más clips de vídeo en un disco. Navegue hasta la carpeta que contiene los vídeos y seleccione los archivos específicos que desea grabar.



- Marque los archivos de vídeo que desea grabar en el disco. Haga clic nuevamente para cancelar la selección (quitar la marca) de un archivo de vídeo.
- Para recortar un clip de vídeo o elegir el cuadro que será usado como miniatura del botón de capítulo, haga clic en el icono de las tijeras ubicado a la derecha del nombre del archivo.
- Haga clic en el botón configuración del disco para seleccionar la unidad de disco correspondiente, cambiar el formato de vídeo y modificar otras opciones del disco.
- Haga clic en el botón diseñar el menú del DVD para crear su disco DVD con un título y gráficos personalizados.

Cuando esté listo para crear su disco, haga clic en "Grabar".

6. Portátil

Este área le permite sincronizar archivos de fotos, música y vídeo con los dispositivos móviles soportados.



Si lanza este módulo por primera vez o cuando conecte un dispositivo nuevo, el programa le pedirá que elija uno de la lista. Después de haberlo hecho, el siguiente paso es configurarlo. Haga clic aquí para obtener más información.

Una vez que todos los dispositivos estén configurados, seleccione uno para ingresar a la siguiente pantalla. Entre las opciones se encuentran:

Sincronizar automáticamente - Sincronice automáticamente la carpeta de su dispositivo con la de su PC.

Sincronizar manualmente - Seleccione manualmente los archivos a sincronizar entre su PC y su dispositivo.

Programar sincronización - Establezca un horario para sincronizar su PC y su dispositivo.

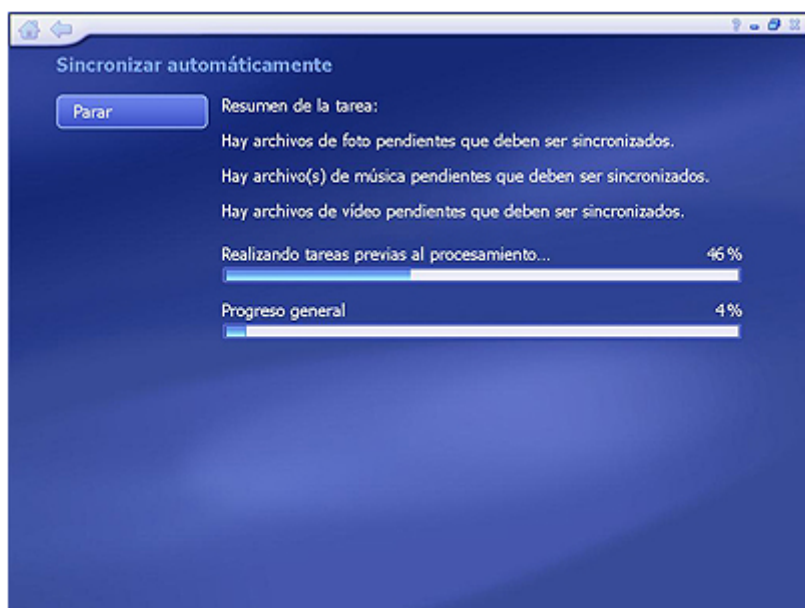
Configuración - Configure el formato de conversión del archivo, la carpeta de sincronización, etc.

Seleccionar dispositivo - Seleccione otro dispositivo.

6.1 Sincronizar automáticamente

Esta sección le ayudará a sincronizar automáticamente sus archivos.

La primera vez que se abra esta pantalla, la aplicación lo guiará paso a paso por la configuración. Luego de completar este procedimiento, puede empezar a sincronizar automáticamente los archivos.



Hay dos barras de progreso en el ángulo inferior derecho de la pantalla. Una corresponde a la conversión del archivo actual y la otra al progreso total de la operación. Cuando la sincronización haya finalizado, el programa le mostrará un aviso para que consulte el archivo de registro de la sincronización.

Para cancelar la sincronización, haga clic en el botón "Parar" en cualquier momento.

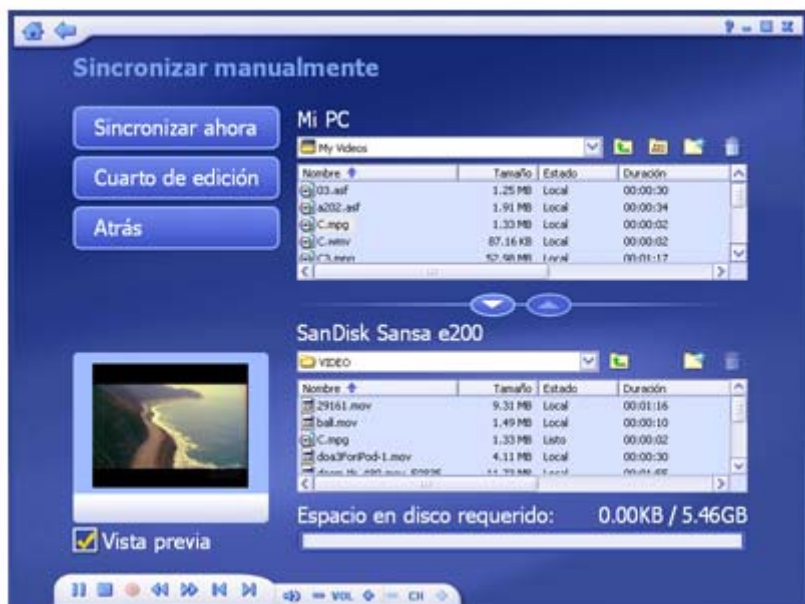
6.2 Sincronizar manualmente

Seleccione manualmente los archivos a sincronizar entre su PC y su dispositivo.

Hay tres secciones en la pantalla: Mi PC, Mi dispositivo y un área de vista previa. Puede hacer clic y arrastrar la línea del medio para cambiar el tamaño de las secciones Mi PC y Mi dispositivo.

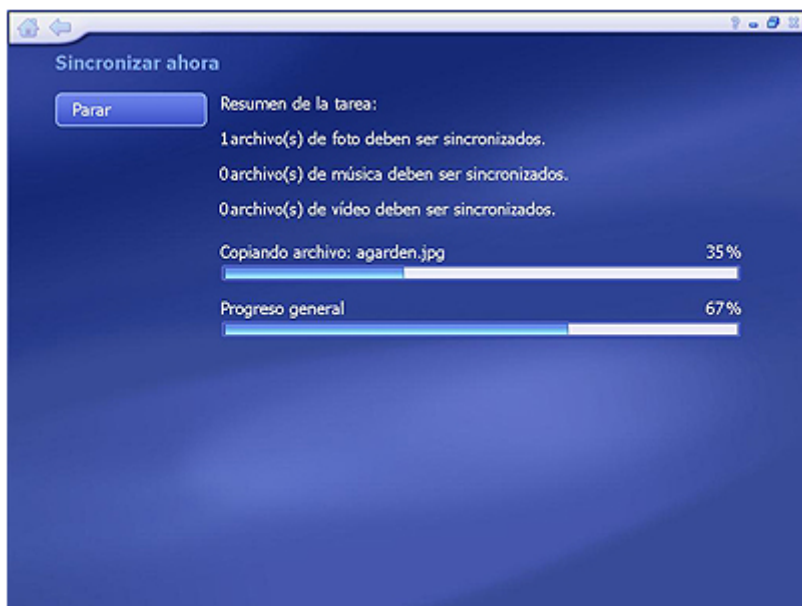
Puede seleccionar una carpeta para Mi PC o Mi dispositivo en la lista desplegable. Los archivos en la carpeta seleccionada aparecerán en una lista, incluyendo el nombre, tamaño, estado, duración,

tipo y fecha/hora. Esta lista puede ordenarse de varias maneras haciendo clic en el encabezado correspondiente.



- Los archivos de cada lista pertenecen a la carpeta que aparece arriba. Haga clic en el botón "Subir un nivel" para subir un nivel en el directorio de carpetas.
Nota: No se mostrarán los archivos en el iPod.
- Haga doble clic en una carpeta para abrirla. Si hace doble clic en un archivo, se agregará a la otra lista y su estado será "Listo". Resalte una carpeta o un archivo y haga clic en botón de la fecha en el medio para agregar el archivo o carpeta a la lista de archivos que serán sincronizados.
- Cree una "Nueva carpeta" o elimine un archivo o una carpeta seleccionada haciendo clic en el icono correspondiente.
- Haga clic en el icono de música para abrir su lista de reproducción.
- Marque la casilla "Vista previa" para reproducir el archivo seleccionado. Use los botones en la barra de herramientas flotante para controlar la reproducción.
- El espacio requerido y el espacio disponible en el disco aparecen en la parte inferior de la pantalla.
- Si ha seleccionado un archivo de vídeo, haga clic en "Cuarto de edición" para recortar su clip de vídeo.

Cuando esté preparado, haga clic en "Sincronizar ahora". O haga clic en "Atrás" para volver a la pantalla "Portátil".



Hay dos barras de progreso en el ángulo inferior derecho de la pantalla. Una corresponde a la conversión del archivo actual y la otra al progreso total de la operación. Cuando la sincronización haya finalizado, el programa le mostrará un aviso para que consulte el archivo de registro de la sincronización.

Para cancelar la sincronización, haga clic en el botón "Parar" en cualquier momento.

Editar vídeo

Este área le permite eliminar porciones no deseadas del archivo de vídeo seleccionado.



Puede recortar su vídeo con los controles estándar de reproducción:

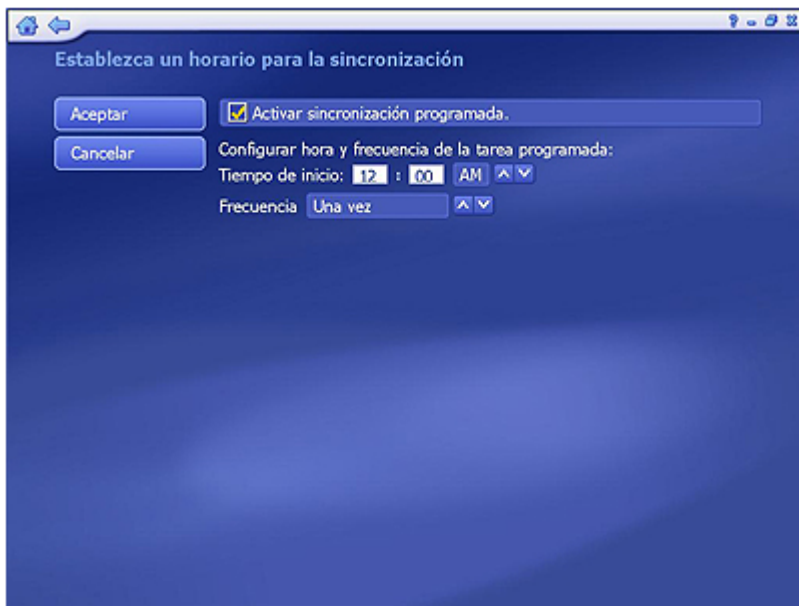
- Use los controles de vista previa (por ejemplo reproducir/pausa/avance rápido) para avanzar al inicio de la sección que le gustaría recortar.
- Haga clic en el botón "Marcar inicio" (al lado de las tijeras).
- Use los controles de vista previa (por ejemplo reproducir/pausa/avance rápido) para avanzar al final de la sección que le gustaría recortar.
- Haga clic en el botón "Marcar final" para definir el área a recortar de su vídeo.

Nota: Puede eliminar múltiples secciones de un vídeo repitiendo los pasos 1 a 4 en otras áreas del vídeo.

- Haga clic en el botón "Deshacer" si ha cometido un error en la edición.
- Haga clic en el botón "Reponer" para eliminar todas las áreas recortadas y devolver el vídeo a su estado original.
- Los botones debajo de "Marcar inicio" y "Marcar final" se pueden usar para saltar a las ediciones anteriores/siguientes de la línea de tiempo.
- Para archivos de vídeo de más de 10 minutos, aparecerá una barra de "búsqueda" debajo de la barra de tiempo para indicar la posición relativa en la que se encuentra, respecto del archivo de vídeo entero.

6.3 Programar sincronización

Esta sección le permite programar la sincronización entre su PC y su dispositivo móvil. El programa monitoreará la programación y sincronizará automáticamente los archivos en el momento elegido.



- Marque la casilla "Activar sincronización programada" para activar esta función.
- Ingrese directamente la hora de inicio y haga clic en la flecha hacia arriba/abajo para seleccionar AM o PM.
- Elija la frecuencia con la que desea sincronizar utilizando la configuración Frecuencia.

Cuando esté preparado, haga clic en "Aceptar". O haga clic en "Cancelar" para salir sin guardar.

6.4 Configuración

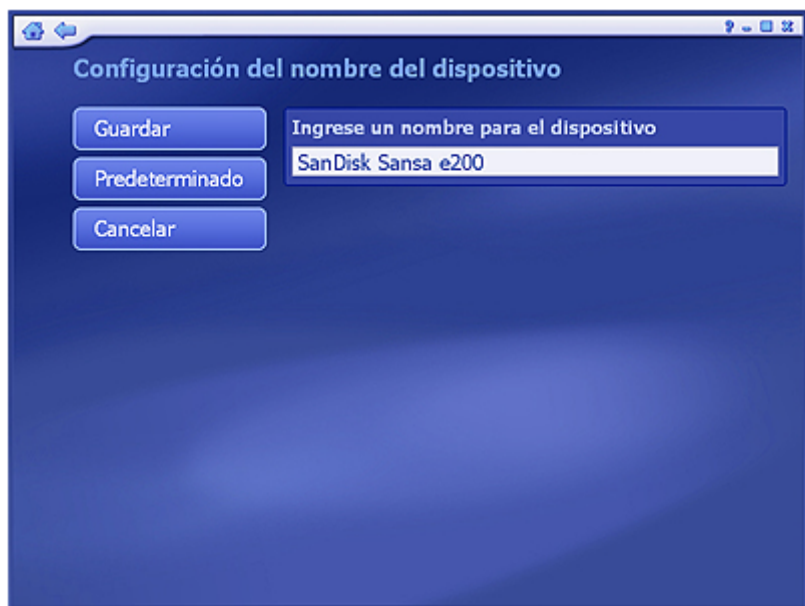
Este área le permite establecer la configuración del módulo portátil:



Nombre del dispositivo Fotos Música Vídeo Carpeta

6.4.1 Configuración del nombre del dispositivo

Haga click en el botón "nombre del dispositivo" en la pantalla de Configuración para editar el nombre del dispositivo.

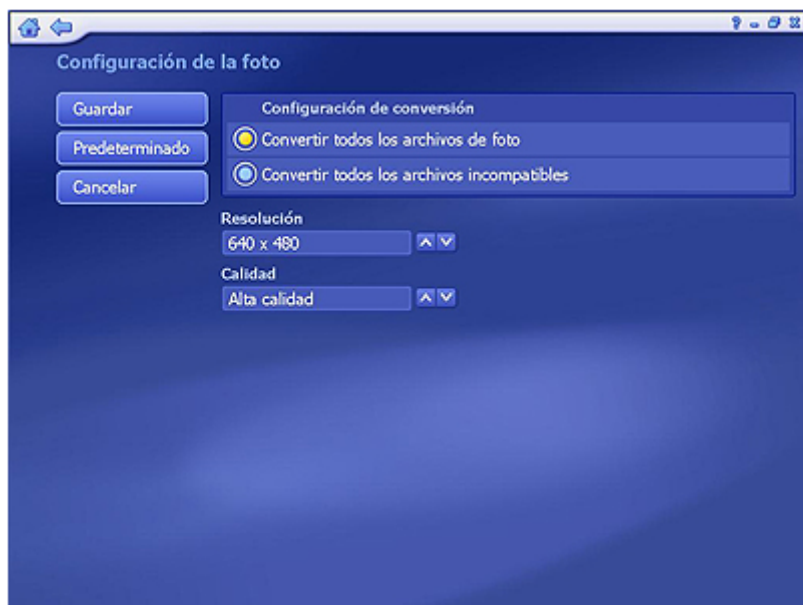


- Escriba un nombre para el dispositivo en el campo de texto.

Cuando esté listo, haga clic en "Guardar" o en "Cancelar" en cualquier momento para salir sin guardar. Si desea volver a la configuración por defecto, haga clic en "Predeterminado".

6.4.2 Configuración de la foto

En la pantalla Configuración, haga clic en el botón "Foto" para editar las Opciones de foto del módulo "Portátil".

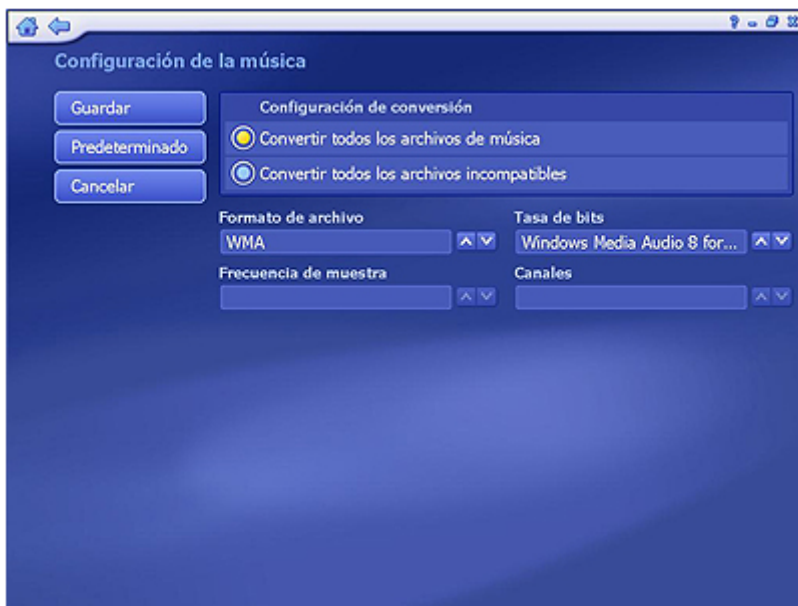


- En la sección "Configuración de conversión" puede seleccionar "Convertir todos los archivos de foto" o "Convertir todos los archivos incompatibles" para un dispositivo en particular.
- Configure la resolución y la calidad seleccionándolas de la lista.

Cuando esté preparado, haga clic en "Guardar". O haga clic en "Cancelar" para salir sin guardar. Si desea volver a la configuración por defecto, haga clic en "Predeterminado".

6.4.3 Configuración de la música

En la pantalla Configuración, haga clic en el botón "Música" para editar las Opciones de música del Módulo portátil.



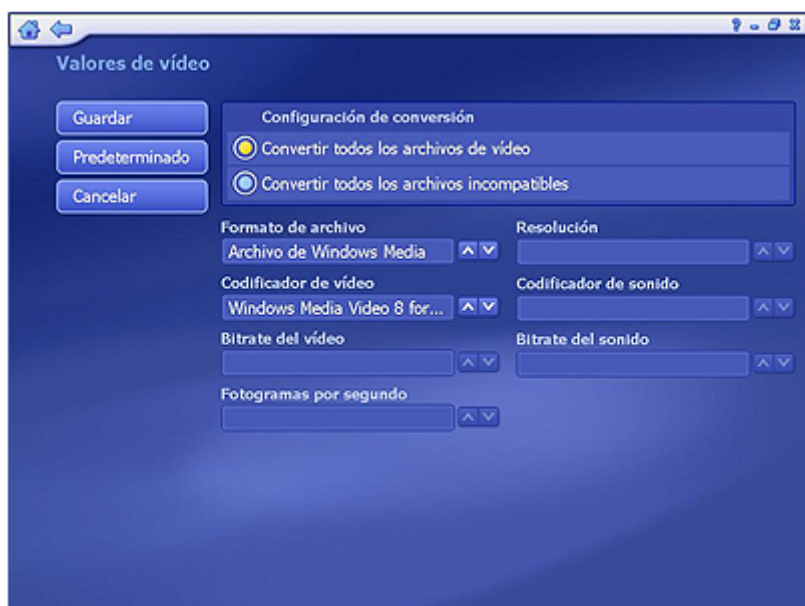
- En la sección "Configuración de conversión" puede seleccionar "Convertir todos los archivos de música" o "Convertir todos los archivos incompatibles" para un dispositivo en particular.
- En la lista desplegable puede configurar el formato de archivo, bitrates, frecuencia de muestra y los canales.

Nota: Algunas combinaciones de estas opciones no están disponibles para algunos formatos. Es posible que observe que algunas opciones cambien automáticamente al cambiar otras. Esto le impide crear involuntariamente un archivo imposible de reproducir.

Cuando esté preparado, haga clic en "Guardar". O haga clic en "Cancelar" para salir sin guardar. Si desea volver a la configuración original, haga clic en "Predeterminado".

6.4.4 Valores de vídeo

Haga clic en el botón "Vídeo" en la pantalla Configuración para modificar los valores de vídeo.



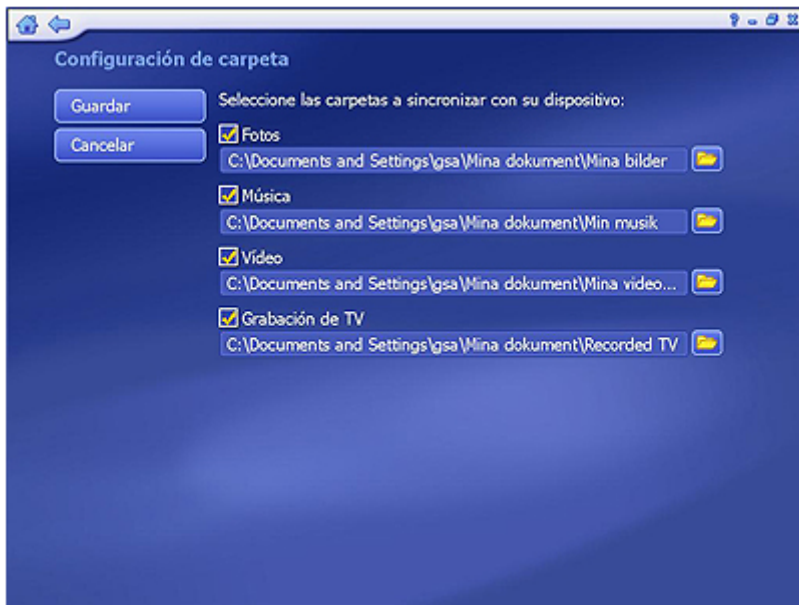
- En la sección "Configuración de conversión" puede seleccionar "Convertir todos los archivos de vídeo" o "Convertir todos los archivos incompatibles" para transferir archivos a dispositivos móviles.
- Configure el formato de archivo, resolución, codificador de vídeo, codificador de audio, bitrate de vídeo, bitrate de audio y velocidad de cuadro; puede seleccionar estas opciones de la lista desplegable.

Nota: Muchas de estas configuraciones están relacionadas. Entonces, es muy posible que cuando seleccione una opción, las otras opciones cambien o no estén disponibles; esto evita que usted cree un archivo inutilizable.

Cuando esté preparado, haga clic en "Guardar". O haga clic en "Cancelar" para salir sin guardar. Si desea volver a la configuración por defecto, haga clic en "Predeterminado".

6.4.5 Configuración de carpeta

En la pantalla Configuración, haga clic en el botón "Carpeta" para editar las Opciones de carpeta del Módulo portátil. Allí podrá configurar las carpetas para "Sincronizar automáticamente" y "Programar sincronización".



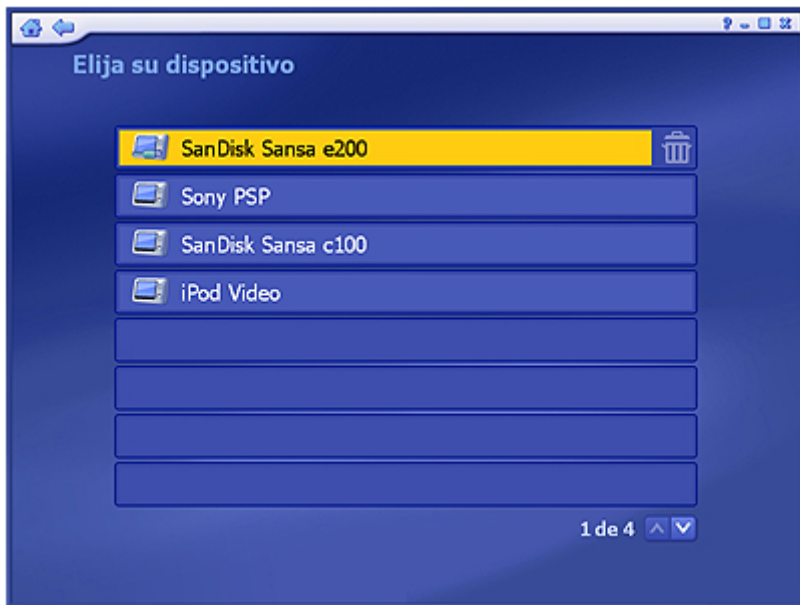
Seleccione los tipos de archivos que desea sincronizar utilizando las casillas de verificación y haga clic en el icono de la carpeta para navegar hasta la ubicación deseada para sincronizar los archivos.

Nota: La opción de fotos no estará disponible para el iPod.

Cuando esté preparado, haga clic en "Guardar". O haga clic en "Cancelar" para salir sin guardar.

6.5 Seleccione el dispositivo

Aquí puede elegir otro dispositivo.



- Aquí se relacionan todos los dispositivos detectados o soportados. Los dispositivos que no se ven aquí no están conectados o disponibles. Haga clic sobre un dispositivo para iniciar los archivos de sincronización con su PC.
- Elimine un dispositivo resaltándolo y después haga clic en "Borrar" (papelera).
- .

6.6 Compartir

Esta sección le permite ver y reproducir los archivos de foto, vídeo y audio en la "Carpeta compartida" de cualquier servidor compatible con DLNA en su red. (Los servidores DLNA le permiten reproducir archivos de medios entre diferentes dispositivos a través de su red de manera imperceptible; por ejemplo, puede ver los archivos de vídeo almacenados en su PC en su televisor o en otro PC.)



Todos los servidores de medios que se encuentren en la red aparecen en esta lista. Los servidores con un símbolo de advertencia no están conectados o disponibles. Haga clic en un servidor de medios conectado para ver y reproducir las carpetas y archivos que se encuentran en ese servidor.



- Los archivos mostrados aquí pertenecen a la carpeta que aparece en la parte superior de la página. Haga clic en el botón "Subir un nivel" para subir un nivel en el directorio de carpetas.
- Seleccione cualquier archivo para reproducirlo y use los botones en la barra de herramientas flotante para controlar la reproducción del archivo. Hay una ventana de vista previa en el ángulo inferior izquierdo de la pantalla. Puede hacer clic en el botón junto a ella para pasar al modo pantalla entera. Presione la tecla "Esc" para salir del modo pantalla entera.

- En la sección “Ver”, puede seleccionar la vista “Detalles” o “Miniatura”. Ambas le muestran miniaturas de las fotos y carpetas disponibles; la vista “Detalles” incluye los nombres y fechas de los archivos y carpetas.
- Desde la sección “Ordenar”, ordene las fotos según el nombre o la fecha.

7. Valores

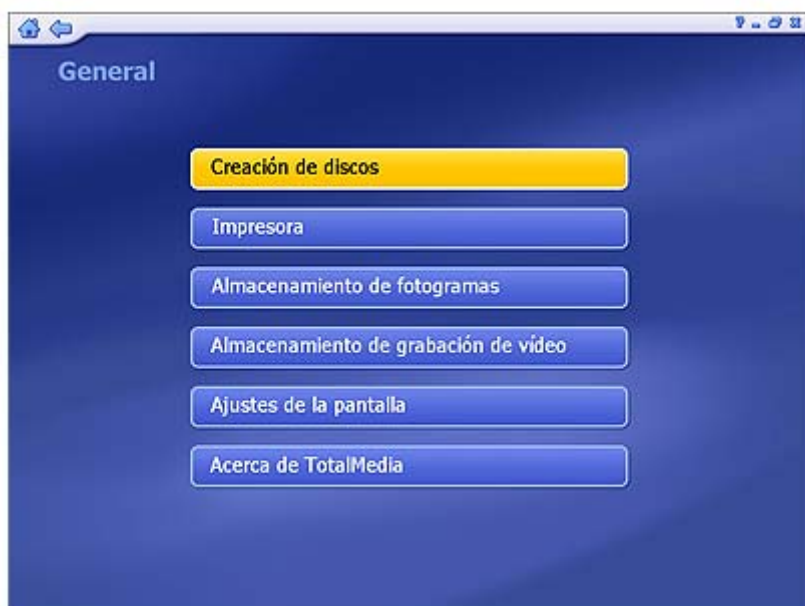
Este área le permite configurar las opciones básicas de cada módulo del programa:



General TV DVD Vídeo Fotos Música

7.1 General

Esta pantalla le permite ver y editar la configuración básica del programa:



Entre las opciones se encuentran:

Creación de discos - Cambiar la configuración de creación de discos.

Impresora - Seleccione la impresora determinada.

Almacenamiento de fotogramas - Aquí puede configurar la ubicación y el tipo de archivo para guardar las pantallas capturadas.

Almacenamiento de grabación de vídeo - Selecciona la ubicación en su PC para guardar los programas de TV grabados. También puede establecer la calidad (HQ – Alta calidad, SP – Duración normal, LP – Larga duración, EP – Duración extendida).

Ajustes de la pantalla - Modifica la configuración para la manera en que aparece el programa según los distintos tipos de hardware.

Acerca de TotalMedia - Obtener información sobre ArcSoft TotalMedia y herramientas de acceso para registrar su producto y buscar actualizaciones y parches del programa.

7.2 Configuración

Permite ver y editar la configuración de TV.



Reiniciar la señal de TV

Editar canales

Configuración de TV

Importar lista de canales

Exportar lista de canales

Configuración de tvtv/EPG - Ejecute el asistente de tvtv o EPG. El asistente le guiará a través de la configuración.

Asignador de canales

7.3 DVD

Aquí puede seleccionar la configuración por defecto para reproducir DVD y capturar vídeo.



Las opciones incluyen:

Audio- Para configurar la salida de sonido usando 2, 4, 6, 7 u 8 altavoces. También puede seleccionar salida S/PDIF.

Idioma - Aquí puede seleccionar el idioma por defecto de los subtítulos, de la pista principal de audio y de los menús del DVD.

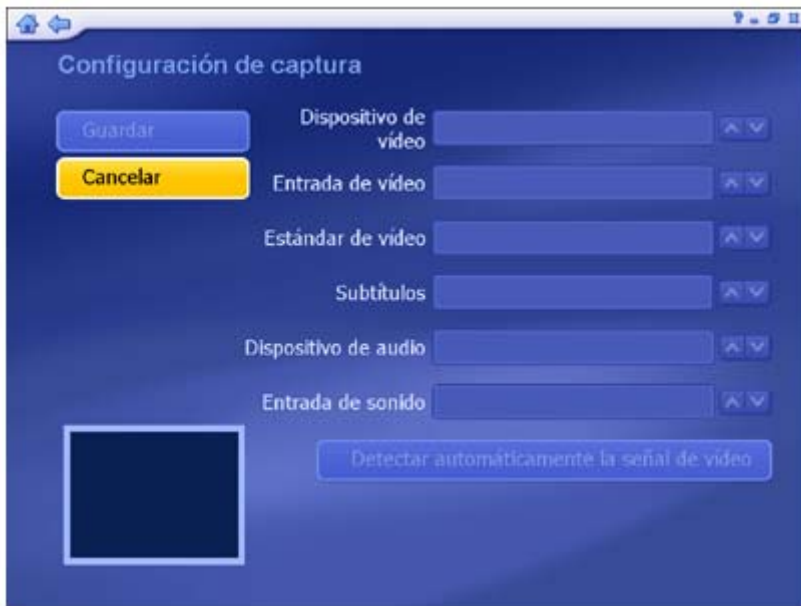
Control paterno - Configure las contraseñas que se deben introducir antes de ver películas de ciertas calificaciones (PG, PG-13, R, etc.).

Almacenamiento de fotogramas - Aquí puede configurar la ubicación y el tipo de archivo para guardar las pantallas capturadas.

Reanudación automática - Puede reanudar la reproducción de un DVD desde el último punto donde se detuvo, o desde el principio de todo.

7.4 Configuración de captura

Aquí puede seleccionar la configuración por defecto para capturar vídeo:

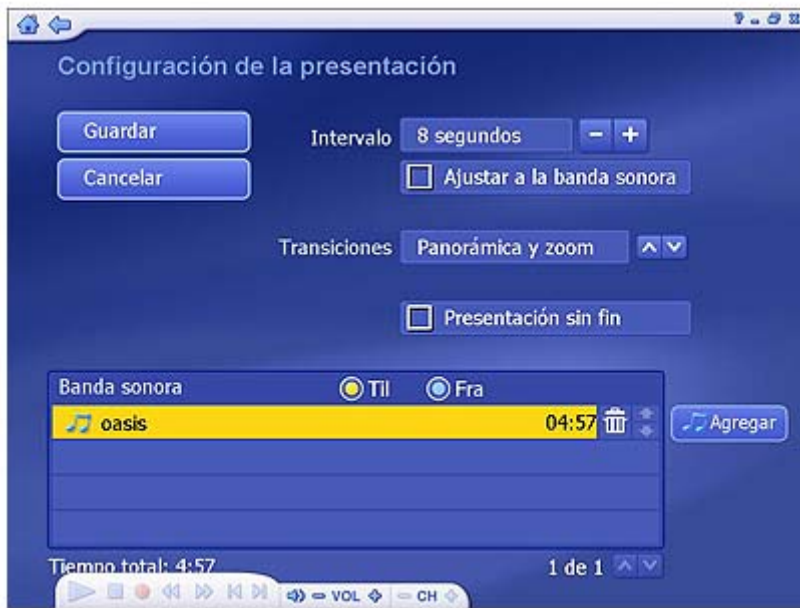


- Según cuál sea el dispositivo, para capturar vídeo puede configurar el dispositivo de vídeo, la entrada de vídeo, el estándar de vídeo y el soporte para subtítulos.
- Seleccione "Detectar automáticamente la señal de vídeo" para dejar que el programa detecte automáticamente su entrada de vídeo (S-vídeo, vídeo compuesto, etc.).
- Seleccione la opción "No mostrar instrucciones de captura" para saltarse la pantalla de ayuda cuando capturar vídeo.

Cuando esté preparado, haga clic en "Guardar". O haga clic en "Cancelar" para salir sin guardar.

7.5 Fotos

Aquí es donde puede agregar los efectos de transición, retardos y la música de fondo de su presentación:

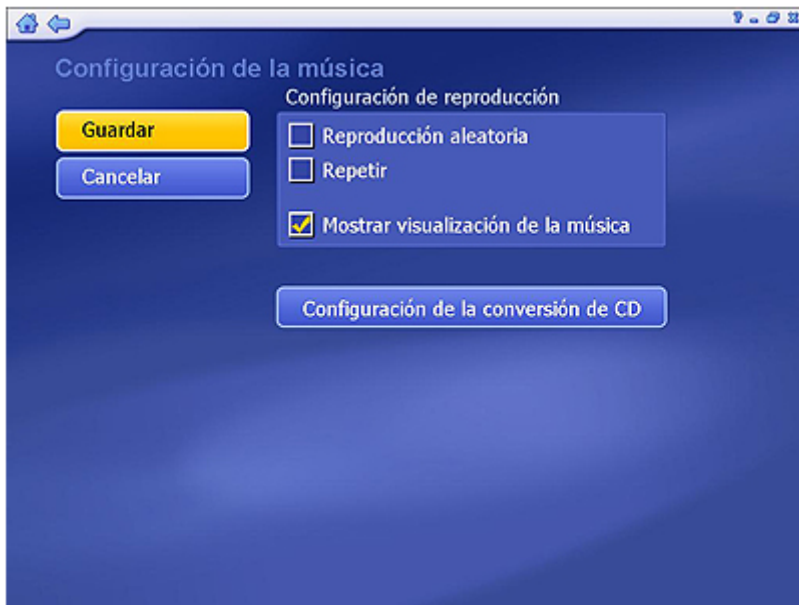


- En la sección "Intervalo", ajuste el tiempo de muestra de las diapositivas.
- Haga clic en la opción "Ajustar a la banda sonora" para ignorar la configuración del intervalo entre diapositivas y que el tiempo de la presentación se ajuste para coincidir con la duración de la banda sonora.
- En la sección "Transiciones", seleccione el efecto que le gustaría ver al cambiar una diapositiva por otra.
- Seleccione la opción "Presentación sin fin" para que la presentación se inicie de nuevo automáticamente cuando llegue al final.
- En la sección "Banda sonora", seleccione "Til" para reproducir una o más canciones durante la presentación. Haga clic en el botón "Agregar" para configurar la banda sonora. Los archivos de música que se hayan agregado aparecerán en la lista. Además, puede eliminar una pista musical seleccionándola y haciendo clic en el botón "Eliminar" (papelera). El tiempo total de los archivos de música aparecerá abajo.

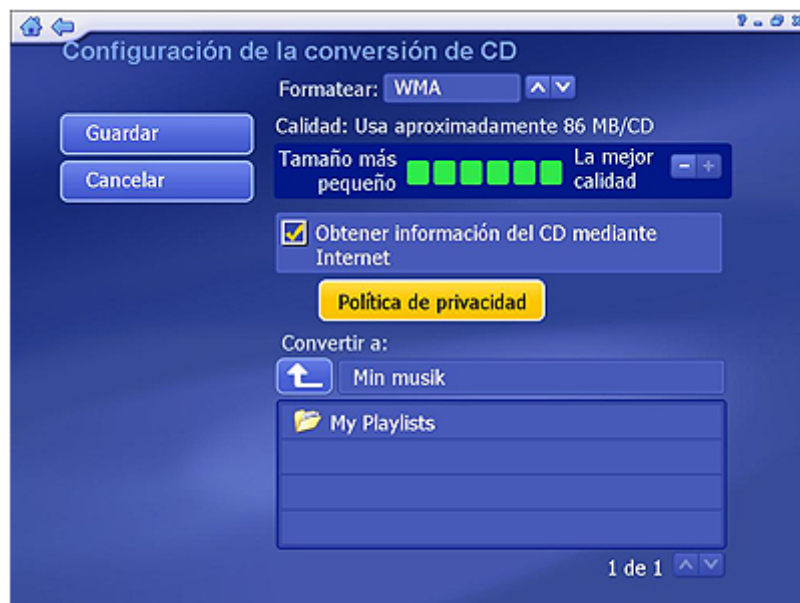
Nota: No se calcula el tiempo total para los archivos ".mid".

7.6 Música

Aquí puede ver y modificar la configuración de la música:



- Seleccione la opción "Reproducción aleatoria" para que las canciones se reproduzcan de forma aleatoria.
- Seleccione la opción "Repetir" para que la música empiece desde el principio cuando llegue al final.
- Seleccione "Configuración de la conversión de CD" para cambiar el formato de archivo de las pistas convertidas (WMA o MP3, si está disponible).



- Seleccione la opción de calidad, y ajuste la ubicación de la música convertida.
- La opción "Obtener información del CD mediante Internet" buscará automáticamente en Internet la información CDDb (título, artista, nombre del álbum, etc.) de las canciones contenidas en su CD. Si se encuentra esta información, se incluirá con la música al

convertirse. Para usar esta función, asegúrese de que su sistema está conectado a Internet.

-

8. Other

8.1 Monitor

Una vez que ejecuta el programa, también hay un icono en la bandeja de sistema para el software situado en la barra de tareas de Windows (normalmente en el extremo inferior derecho de la pantalla). El programa Sync Monitor inicia la programación de sincronización que usted configuró. Una vez que los archivos programados estén listos para ser sincronizados, el programa se ejecutará automáticamente. Al salir del programa Sync Monitor, se impide la realización de la sincronización programada hasta que se reinicie.

Haga clic con el botón derecho en el icono que se encuentra en la bandeja para abrir un menú contextual que consiste de los siguientes elementos:

- **Parar la grabación** - Detiene la grabación del programa de TV actual.
- **Sincronizar automáticamente ahora** - Inicia inmediatamente la sincronización programada.
- **Mostrar progreso de la sincronización** - Muestra la sincronización en curso.
- **Detener y sincronizar** - Detiene la sincronización en curso.
- **Configuración de programar sincronización** - Configura la sincronización programada.
- **Ver registro de sincronización** - Muestra un archivo de registro de la sincronización.
- **Salir** - Sale del monitor.

8.2 Ayuda para atajos de teclado

Los siguientes botones del control remoto y sus correspondientes atajos de teclado pueden usarse con la aplicación:

Botón del control remoto	Teclado
0	0
1	1
2	2
3	3
4	4
5	5
6	6
7	7
8	8
9	9
Izquierda	FLECHA HACIA LA IZQUIERDA

Derecha	FLECHA HACIA LA DERECHA
Arriba	FLECHA HACIA ARRIBA
Abajo	FLECHA HACIA ABAJO
Intro	INTRO / BARRA ESPACIADORA
Borrar	ESC
Atrás	BORRAR
Mute	F8
+ volumen	F10
- volumen	F9
Reproducir	CTRL+SHIFT+P
Pausa	CTRL+P
Detener	CTRL+S
Anterior	CTRL+B
Siguiente	CTRL+F
Avanzar	CTRL+SHIFT+F
Atrasar	CTRL+SHIFT+D
Ayuda	F1
Grabación de TV	CTRL+O
Grabar	CTRL+R
Avanzar canal	+
Retroceder canal	-
Desfase temporal	F2
Subtítulos	F3
Fuente	F3
Instantánea	F5
MTS	F6
Saltar	F11
DVD	CTRL+Y
Buscar	CTRL+N
TV	CTRL+T
Música	CTRL+M
Foto	CTRL+I
Radio	CTRL+J
Vídeo	CTRL+E
Compartir	CTRL+H
Configuración	CTRL+K
Inicio	CTRL+Q

Repetir	CTRL+SHIFT+R
Navegar	CTRL+SHIFT+S
Pantalla entera	Alt+RETURN
EPG	CTRL+G
Canales	CTRL+SHIFT+C
Menú del DVD	CTRL+SHIFT+M
Expulsar disco	CTRL+SHIFT+O
Teletexto	CTRL+L
Teletexto rojo	CTRL+SHIFT+E
Teletexto verde	CTRL+SHIFT+G
Teletexto amarillo	CTRL+SHIFT+Y
Teletexto azul	CTRL+SHIFT+B

8.3 Preguntas frecuentes acerca de TotalMedia

1. ¿Cuál es la mejor configuración para ver TV en mi sistema?

1). Si su adaptador gráfico cumple con los siguientes requisitos:

- ATI Radeon 7200 o superior
- nVidia Geforce MX 440 o superior
- Intel 82865 o superior

Entonces, puede activar DX-VA en Configuración -> General -> Ajustes de la pantalla -> Aceleración por hardware.

Si su adaptador gráfico no cumple con los requisitos mencionados, desactive DX-VA y también las transiciones 3D.

Si desea ver HDTV en su computadora, se requiere un equipo de alto rendimiento (Pentium 4, 2.4GHz con 512Mbytes de memoria RAM).

2). Si la velocidad de su equipo es menor a Pentium 4, 2.4GHz y posee menos de 512Mbytes de memoria RAM, le recomendamos que desactive la función de desfase temporal en Configuración -> TV -> Configuración de TV -> Desfase temporal.

3). El DMA de su disco duro debe estar activado desde las propiedades del dispositivo. (El método para realizar esta configuración es diferente en cada sistema operativo.)

2. ¿Cómo activo o desactivo la funcionalidad de desfase temporal PVR?

Puede activar/desactivar la función de desfase temporal desde Configuración -> TV -> Configuración de TV -> Desfase temporal.

3. ¿Qué tipo de formatos de archivos de vídeo puede reproducir TotalMedia?

MPEG1/2, MPEG4, ASF, WMV, MP4, 3GPP, 3G 2, MOV, DVR-MS, DV-AVI, AVI.

4. ¿Cómo puedo programar la grabación de un programa de TV y luego transferirlo automáticamente a mi teléfono celular?

Primero debe ir a TV -> Programar grabación para seleccionar la hora y el canal del programa que desea grabar. Luego, haga clic en el módulo Portátil y use Programar sincronización para configurar la sincronización de la carpeta en la que será grabado el archivo en el momento en que sea grabado el programa. De esta manera, tendrá el programa de TV disponible en su dispositivo móvil sin tener que hacer nada más.

5. ¿Puedo transferir mi programa de TV grabado a mi Apple iPod y Sony PSP?

Sí, TotalMedia portátil soporta Apple iPod y Sony PSP. TotalMedia portátil es opcional. Si no lo posee, visite el sitio web de ArcSoft.

6. ¿Puedo reproducir un vídeo grabado con mi teléfono móvil en mi computadora?

Sí, por lo general TotalMedia incluye los códecs requeridos para reproducir vídeos creados en teléfonos móviles. (Es posible que algunas versiones en paquete no incluyan esta función. Si su versión no lo posee, puede comprarla directamente a ArcSoft.)

7. ¿Puedo reproducir un archivo grabado de vídeo Microsoft MCE en TotalMedia?

Sí.

8. ¿Puedo grabar audio digital de un canal de radio (sólo de audio) de una señal DTV?

Sí.

9. ¿Para qué se usa el módulo Compartir?

Compartir es un módulo opcional de TotalMedia que le permite compartir los archivos multimedia en su PC con sus dispositivos de reproducción, por ejemplo, teléfonos móviles, reproductores de DVD en red o adaptadores de medios digitales.

10. ¿Puedo grabar mis programas grabados de TV en un disco DVD de vídeo?

Sí. Puede crear películas en DVD desde sus programas y vídeos grabados de TV. Incluso puede seleccionar fondos de menú personalizados para sus discos de películas en DVD.

11. ¿Puedo transferir mi vídeo de cinta DV a mi PC y grabarlo en un disco DVD con TotalMedia?

Sí.

12. ¿Puedo grabar mis programas de TV en un disco duro externo?

Sí, es posible configurar un disco diferente para el almacenamiento de grabación en Configuración -> General -> Almacenamiento de grabación de vídeo.

13. ¿Cómo puedo ver TV en una ventana pequeña? ¿Y silenciar rápidamente el audio?

Si TotalMedia está en una ventana normal, por ejemplo, no en una ventana maximizada, puede hacer clic en el botón "Pantalla entera" para que la pantalla de TV se vea en toda la ventana. En ese momento, es posible que deba achicar la ventana arrastrando el ángulo inferior derecho de la ventana. Para silenciar el audio, presione F8.

14. ¿Puedo ver un canal de TV y grabar otro?

Sí, si tiene dos sintonizadores de TV instalados o uno que soporte señales analógicas y digitales simultáneamente.

15. ¿Soporta TotalMedia tarjetas sintonizadoras HDTV?

Sí.

16. ¿Puede TotalMedia crear discos de vídeo DVD en 16:9 desde programas de TV o archivos de vídeo capturados en 16:9?

Sí

8.4 Resolución de problemas

1. No puedo ver TV

Asegúrese de que ha instalado correctamente el controlador de su sintonizador de TV. Puede verificar si el controlador de su sintonizador de TV está disponible en Windows dirigiéndose a "Panel de control > Administrador de dispositivos -> Controladores de sonido, vídeo y juegos". En caso contrario, verifique que su hardware esté instalado correctamente consultando la documentación del proveedor.

2. La TV no se ve claramente

Verifique que su sistema cumpla con los requisitos mínimos y esté configurado correctamente. Consulte la pregunta uno en esta sección para obtener ayuda en la configuración. Además, asegúrese de que no haya otras aplicaciones ejecutándose en segundo plano.

3. No hay audio

Algunos sintonizadores de TV tienen salida de audio, pero por lo general debe conectar la salida de audio a la entrada de audio de línea de su PC para poder escucharlo. Si esto no funciona, cuando seleccione el dispositivo de audio en Configuración de TV, puede intentar seleccionando otras entradas de audio.

